



§ 74

**Maa-aineslupa ja ympäristölupa Napapiirin Kehitys Oy Karvolanvaara, Rovaniemi**

ROIDno-2025-1675

Valmistelija / lisätiedot:

Carita Lallukka, ympäristötarkastaja, carita.lallukka@rovaniemi.fi

Liitteet

- 1 Lupapäätös
- 2 Lupahakemus

Napapiirin Kehitys Oy on hakenut maa-aineslupaa ja ympäristölupaa maa-ainesten ottamiseen, louhintaan ja murskaamiseen Rovaniemen kaupungin Vaaralan Takavaaraaraan tilalle Karvolanvaara 2 RN:o 683-402-252-4 (Karvolanvaaran kallioalue). Luvanhakija omistaa tilan. Toiminta-alueen koordinaatit ovat N=7375450 ja E=456064 (ETRS TM-35). Hakemuksen mukainen alue sijaitsee Rovaniemen kaupungin keskustasta noin 13 km itä-kaakkoon ja Oikaraisen kylästä noin 4,5 km pohjois-luoteeseen. Kulkuyhteys alueelle tapahtuu Kuusamontieltä kääntyvän Piirurakantien kautta. Lähin vesistö Rantalampi sijaitsee noin 510 m toiminta-alueelta pohjois-koilliseen. Ottamisalue ei sijoitu pohjavesialueelle. Ottamisalueen läheisyyteen ei sijoitu muinaismuistolain mukaisia kohteita. Lähimmät suojelualueet sijaitsevat noin 1 km etäisyydellä lounaassa (Ristonmaan luonnonsuojelualue YSA235718) ja 1,5 km idässä (Suometsän luonnonsuojelualue YSA207375). Lähimmät asuinrakennukset sijaitsevat noin 900-1000 m etäisyydellä lounaassa. Lähimmät lomarakennukset sijaitsevat noin 400 m pohjois-koillisessa (matkailurakennuksia). Toiminta-alueen länsipuolella on Rovakairan sähkölinja. Alueella ei ole kuntatason kaavoja. Rovaniemen ja Itä-Lapin maakuntakaavassa alue on maa- ja metsätalousvaltaista aluetta (M). Rovaniemen kaupungin ympäristötarkastaja on myöntänyt alueelle maa-aineslupan 10.5.2019 § 12 (709/2019 NOTTO 37188). Maa-aineslupa on päättynyt 30.5.2024. Alueella ei ole aiempaa ympäristölupaa.

Maa-aineslupaa haetaan kymmenen (10) vuoden aikana toteutettavalle yhteensä 100 000 m<sup>3</sup> suuruiselle kalliokiviaineksen otolle. Hakemuksen mukaisen toiminta-alueen pinta-ala on noin 2,1 ha. Toiminta-alue sisältää ottamisalueen sekä varastointi- ja tukitoiminta-alueet. Hakemuksen mukaan alin suunniteltu ottamistaso on +99.00 (N2000) ja ottamissyvyys 0-15,4 m. Alueelta otettava maa-aines käytetään teiden rakentamiseen ja tienpitoon.

Ympäristölupaa haetaan maa-aineksen louhintaan, murskaukseen ja varastointiin. Louhittavan ja murskattavan maa-aineksen määrä on keskimäärin noin 20 000 tonnia vuodessa ja maksimissaan 40 000 tonnia vuodessa. Maa-ainesten murskausta toteutetaan tuotantojakso -tyyppisellä toiminnalla ja tuotantojaksoja arvioidaan olevan vuosittain 0 - 2 kertaa. Lupahakemuksessa esitetyt toiminta-ajat ovat seuraavat: murskaus ma-pe klo 7.00–22.00, poraus ma-pe klo 7.00–22.00, rikotus ma-pe klo 7.00–22.00, räjäytys ma-pe klo 8.00–18.00, kuormaus ja kuljetus ma-pe klo 6.00–22.00.

Lupahakemus on kuulutettu Rovaniemen kaupungin julkisella ilmoitustaululla 27.2.–7.4.2026. Lupahakemuksen vireilletulosta on ilmoitettu Lapin Kansassa 27.2.2026. Hakemuksesta on pyydetty terveydensuojeluviranomaiselta lausuntoa.



Terveysturvajärjestelmällä ei ollut lausuttavaa hakemuksesta. Hakemuksesta ei jätetty muistutuksia tai esitetty mielipiteitä.

Ympäristötarkastajan ehdotus:

Ympäristölautakunta myöntää Napapiirin Kehitys Oy:lle maa-ainesluvan ja ympäristöluvan liitteen 1 mukaisesti.

Kun Napapiirin Kehitys Oy on toimittanut päätöksen mukaisen vakuuden, alueelle aiemmin myönnetyn maa-ainesluvan 709/2019 vakuus palautetaan Napapiirin Kehitys Oy:lle.

**Päätöksentekoon osallistuvat kunnat:** Rovaniemi

#### **Ehdotus**

Esittelijä: Hannu Kangas, johtava rakennustarkastaja

**Esittelijän kokouksessa antama esitys:** Ympäristölautakunta päättää ympäristötarkastajan ehdotuksen mukaisesti.

#### **Päätös**

Ympäristölautakunta kuuli asiassa johtava ympäristötarkastaja Tarja Bergmania.

Ympäristölautakunta päätti yksimielisesti, että asia voidaan päättää esittelijän kokouksessa antaman esityksen pohjalta.

Ympäristölautakunta päätti yksimielisesti esittelijän esityksen mukaisesti.

#### **Tiedoksi**

Hakija, Lupa- ja valvontavirasto, Rovaniemen kaupungin terveydensuojeluviranomainen, Rovaniemen kaupungin ympäristönsuojeluviranomainen



Päätöspöytäkirja pidetään yleisesti nähtävänä Rovaniemen kaupungin verkkosivuilla 3.6.2026 alkaen.

Otteen oikeaksi todistaa

Rovaniemi  
03.06.2026

Saija Alamattila-Mourujärvi  
hallintosihteeri

**Tiedoksianto asianosaiselle**

Päätös on lähetetty sähköpostilla, Suomi.fi palveluun sekä postin kuljetettavaksi 3.6.2026.



## Hallintovalitus

§74

## Hallintovalitus

**OTE: Hallintovalitus Vaasan HaO, 7/30 pv, julkinen kuulutus, ympäristönsuojelu**

### VALITUSOSOITUS

Tähän päätökseen haetaan muutosta hallintovalituksella.

#### Valitusoikeus

Tähän päätökseen saa hakea muutosta se, johon päätös on kohdistettu tai jonka oikeuteen, velvollisuuteen tai etuun päätös välittömästi vaikuttaa ja se, jonka valitusoikeudesta laissa erikseen säädetään. Viranomaisen saa hakea muutosta valittamalla myös, jos valittaminen on tarpeen viranomaisen valvottavana olevan yleisen edun vuoksi.

#### Valitusaika

Valitus on tehtävä 30 päivän kuluessa päätöksen tiedoksisaannista.

Valitus on toimitettava valitusviranomaiselle viimeistään valitusajan viimeisenä päivänä ennen valitusviranomaisen aukioloajan päättymistä.

*Asianomaisen* katsotaan saaneen päätöksestä tiedon, jollei muuta näytetä, seitsemän päivän kuluttua kirjeen lähettämisestä. Päätöksen katsotaan tulleen *viranomaisen* tietoon kuitenkin kirjeen saapumispäivänä.

Käytettäessä tavallista sähköistä tiedoksiantoa *asianomaisen* katsotaan saaneen päätöksestä tiedon, jollei muuta näytetä, kolmantena päivänä viestin lähettämisestä.

Tiedoksisaantipäivää ei lueta valitusaikaan. Jos valitusajan viimeinen päivä on pyhäpäivä, itsenäisyyspäivä, vapunpäivä, joulu- tai juhannusaatto tai arkilauantai, saa valituksen tehdä ensimmäisenä arkipäivänä sen jälkeen.

#### Valitusviranomainen

Viranomainen, jolle valitus tehdään on **Vaasan hallinto-oikeus**

Postiosoite: PL 204, 65101 Vaasa

Käyntiosoite: Korsholmanpuistikko 43, 4. krs

Sähköpostiosoite: vaasa.hao(at)oikeus.fi

Telefax: 029 5642 760

Puhelin: 029 5642 611(vaihde) tai 029 5642 780 (kirjaamo)

Virka-aika: ma - pe kello 8.00 – 16.15

Valituksen voi tehdä myös hallinto- ja erityistuomioistuinten asiointipalvelussa osoitteessa <https://asiointi.oikeus.fi/hallintotuomioistuimet/#/>.

#### Valituksen muoto ja sisältö

Valitus on tehtävä kirjallisesti. Myös sähköinen asiakirja täyttää vaatimuksen kirjallisesta muodosta.

Valituksessa on ilmoitettava:



- 1) päätös, johon haetaan muutosta (valituksen kohteena oleva päätös);
- 2) miltä kohdin päätökseen haetaan muutosta ja mitä muutoksia siihen vaaditaan tehtäväksi (vaatimukset);
- 3) vaatimusten perustelut;
- 4) mihin valitusoikeus perustuu, jos valituksen kohteena oleva päätös ei kohdistu valittajaan.

Valituksessa on lisäksi ilmoitettava valittajan nimi ja yhteystiedot. Jos puhevaltaa käyttää valittajan laillinen edustaja tai asiamies, myös tämän yhteystiedot on ilmoitettava. Yhteystietojen muutoksesta on valituksen vireillä ollessa ilmoitettava viipymättä hallintotuomioistuimelle.

Valituksessa on ilmoitettava myös se postiosoite ja mahdollinen muu osoite, johon oikeudenkäyntiin liittyvät asiakirjat voidaan lähettää (prosessiosoite). Mikäli valittaja on ilmoittanut enemmän kuin yhden prosessiosoitteen, voi hallintotuomioistuin valita, mihin ilmoitetuista osoitteista se toimittaa oikeudenkäyntiin liittyvät asiakirjat.

Valitukseen on liitettävä:

- 1) valituksen kohteena oleva päätös valitusosoituksineen;
- 2) selvitys siitä, milloin valittaja on saanut päätöksen tiedoksi, tai muu selvitys valitusajan alkamisen ajankohdasta;
- 3) asiakirjat, joihin valittaja vetoaa vaatimuksensa tueksi, jollei niitä ole jo aikaisemmin toimitettu viranomaiselle.

### **Oikeudenkäyntimaksu**

Muutoksenhakuasian vireille panijalta peritään oikeudenkäyntimaksu sen mukaan kuin tuomioistuinmaksulaissa (1455/2015 <https://www.finlex.fi/fi/laki/ajantasa/2015/20151455?search%5Btype%5D=pika&search%5Bpika%5D=tuomioistuinmaksulaki>) säädetään.

Hallinto-oikeudessa valituksen käsittelystä perittävä oikeudenkäyntimaksu on 310 euroa. Mikäli hallinto-oikeus muuttaa valituksenalaista päätöstä muutoksenhakijan eduksi, oikeudenkäyntimaksua ei peritä. Maksua ei myöskään peritä eräissä asiaryhmissä eikä myöskään, mikäli asianosainen on muualla laissa vapautettu maksusta. Maksuvelvollinen on vireillepanija ja maksu on valituskirjelmä kohtainen.

### **Pöytäkirja**

Päätöstä koskevia pöytäkirjanotteita ja liitteitä voi pyytää Rovaniemen kaupungin kirjaamosta.

Postiosoite: PL 8216, 96101 Rovaniemi

Käyntiosoite: Osviitta asiointipiste, Koskikatu 19, Rovaniemi

Sähköpostiosoite: kirjaamo(at)rovaniemi.fi,

henkilö- ja arkaluonteisia tietoja sisältävät sähköpostit osoitteesta: <https://turvaposti.rovaniemi.fi> osoitteeseen kirjaamo(at)rovaniemi.fi

Faksinumero: 016 322 6450

Puhelinnumero: 016 3221



Kaupunginkirjaamon aukioloaika: ma - pe kello 9 - 15.

Asianosaiselle lähetettyyn otteeseen on merkitty päätöksen lähettämispäivä ja -tapa.

## **ASIA**

Päätös maa-ainelain 4 §:n ja ympäristönsuojelulain 35 §:n mukaisesta lupahakemuksesta.

## **LUVAN HAKIJA**

Napapiirin Kehitys Oy (0662428-7)

## **LAITOS/TOIMINTA JA SEN SIJAINTI**

Napapiirin Kehitys Oy hakee maa-ainelupaa maa-aineksen ottamiseen sekä ympäristölupaa louhintaan ja murskaamiseen.

Hakemuksen mukainen toiminta-alue sijaitsee Rovaniemen kaupungin Oikaraisen kylässä tilalla Karvolanvaara 2 RN:o 698-409-21-1 (Karvolanvaaran kallioalue).

Toiminta-alueen koordinaatit ovat N 7375450 ja E 456064 (ETRS TM-35).

## **LUVAN HAKEMISEN PERUSTE**

Maa-ainelain (MAL 555/1981) 4 §:n mukaan maa-ainesten ottamiseen on oltava lupa.

Ympäristönsuojelulain (527/2014) 27 § mukaan ympäristön pilaantumisen vaaraa aiheuttavaan toimintaan on oltava lupa. YSL liite 1 taulukko 2 kohta 7 c ja e mukaan luvanvaraisia toimintoja ovat kivenlouhinta, jossa kiviainesta käsitellään vähintään 50 päivää sekä tietyille alueelle sijoitettava siirrettävä murskaamo, jonka toiminta-aika on yhteensä vähintään 50 päivää.

MAL 4 a § ja YSL 47 a §:n mukaan maa-ainesten ottamista koskeva lupahakemus ja samaa hanketta koskeva ympäristölupahakemus on käsiteltävä yhdessä ja ratkaistava samalla päätöksellä, jollei sitä ole erityisestä syystä pidettävä tarpeettomana.

## **LUPAVIRANOMAISEN TOIMIVALTA**

Maa-aineslain mukaan maa-ainesten ottamista koskevan lupa-asian ratkaisee kunnan ympäristönsuojeluviranomainen. (MAL 7 §)

Ympäristönsuojeluasetuksen mukaan kunnan ympäristönsuojeluviranomainen ratkaisee kivenlouhintaa ja murskaamista käsittelyä koskevan ympäristölupa-asian. (YSL 27 §, YSA 2 §)

Rovaniemen kaupungin hallintosäännön mukaan Rovaniemen kaupungin ympäristönsuojeluviranomaisena toimii ympäristölautakunta.

## **LUPAHAKEMUKSEN VIREILLETULO**

Lupahakemus on tullut vireille 2.4.2025. Lupahakemusta on täydennetty 2.5.2025, 17.7.2025 ja 9.10.2025.

## **TOIMINTAA KOSKEVAT LUVAT, SOPIMUKSET JA ALUEEN KAAVOITUSTILANNE**

Rovaniemen kaupungin ympäristötarkastaja on myöntänyt alueelle maa-aineslupan 10.5.2019 § 12 (709/2019 NOTTO 37188). Maa-aineslupa on päättynyt 30.5.2024. Maa-aineslupa päättyy 30.10.2030. Alueella ei ole aiempaa ympäristölupaa.

Luvan hakija omistaa hakemuksen mukaisella alueella.

Lupahakemuksen mukaisella alueella ei ole asema- tai yleiskaavaa. Rovaniemen ja Itä-Lapin maakuntakaavassa alue on merkitty maa- ja metsätalousvaltaiseksi alueeksi (M).

## **LAITOKSEN SIJAINNIPAIKKA JA SEN YMPÄRISTÖ**

Karvolanvaaran kallioalue sijaitsee Rovaniemen kaupungin Oikaraisen kylässä Taka-vaaran Karvolanvaarassa. Alue sijaitsee Rovaniemen kaupungin keskustasta noin 13 km itä-kaakkoon ja Oikaraisen kylästä noin 4,5 km pohjoisluoteeseen. Kulkuyhteys alueelle tapahtuu Kuusamontieltä kääntyvän Piirurakantien kautta. Lähin vesistö Rantalampi sijaitsee noin 510 m toiminta-alueelta pohjois-koilliseen. Ottamisalue ei sijoitu pohjavesialueelle. Ottamisalueen läheisyyteen ei sijoitu muinaismuistolain mukaisia kohteita. Lähimmät suojelualueet sijaitsevat noin 1 km etäisyydellä lounaassa (Ristonmaan luonnonsuojelualue YSA235718) ja 1,5 km idässä (Suometsän luonnonsuojelualue YSA207375). Lähimmät asuinrakennukset sijaitsevat noin 900-1000 m etäisyydellä lounaassa. Lähimmät lomarakennukset sijaitsevat noin 400 m pohjoiskoillisessa (matkailurakennuksia). Toiminta-alueen länsipuolella on Rovakairan sähkölinja.

## TOIMINTA

Maa-aineslupaa haetaan kymmenen (10) vuoden aikana toteutettavalle yhteensä 100 000 m<sup>3</sup> suuruiselle kalliokiviaineksen ja soran otolle. Hakemuksen mukaisen toiminta-alueen pinta-ala on noin 2,1 ha. Toiminta-alue sisältää ottamisalueen sekä varastointi- ja tukitoiminta-alueet. Hakemuksen mukaan alin suunniteltu ottamistaso on +99.00 (N2000) ja ottamissyvyys 0-15,4 m. Alueelta otettava maa-aines käytetään teiden rakentamiseen ja tienpitoon.

Ympäristölupaa haetaan maa-aineksen louhintaan, murskaukseen ja varastointiin. Louhittavan ja murskattavan maa-aineksen määrä on keskimäärin noin 20 000 tonnia vuodessa ja maksimissaan 40 000 tonnia vuodessa. Maa-ainesten murskausta toteutetaan tuotantojakso -tyyppisellä toiminnalla ja tuotantojaksoja arvioidaan olevan vuosittain 0-2 kertaa. Lupahakemuksessa esitetyt toiminta-ajat ovat seuraavat: murskaus ma-pe klo 7.00–22.00, poraus ma-pe klo 7.00–22.00, rikotus ma-pe klo 7.00–22.00, räjäytys ma-pe klo 8.00–18.00 sekä kuljetus ma-pe klo 6.00–22.00.

Alueella käytetään siirrettävää murskauslaitosta ja siihen liittyviä kuljetinlaitteistoja. Murskekasat läjitetään varastointialueelle tuotelajeittain. Varastokasat ovat niissä paikoissa varastointialueella, mistä kuorma-autoon on helppo ja logistisesti järkevää maa-ainekset lastata. Maa-ainesten tuotanto määrät vastaavat kysyntää ja varastokasoja ei säilytetä alueella yli 3 vuotta.

### Turvallisuus ja liikenne

Kulkuyhteys alueelle tapahtuu Kuusamontieltä kääntyvän Piirurakantien ja Rantalampi-Takavaaran metsätie metsäautotien kautta. Toiminta-alueen länsipuolelta menevä tie on hakijan omassa käytössä ja alueen eteläpuolelta kulkeva tie on yksityisen tiekunnan käytössä, jota hakijalla on myös oikeus käyttää. Hakija sopii tiekunnan kanssa tien käytöstä ja pitää tien omalta osaltaan kunnossa. Toiminta-alueelle johtavat tiet ovat sorapintaisia. Toiminta-alueen liikennemäärän arvioidaan olevan 0-30 käyntiä/vrk.

Toiminta alueella pyritään järjestämään niin, ettei se haittaa tien käyttöä eikä aiheuta tienkäyttäjille vaaraa. Toiminta-alueelle johtavan tien varrelle laitetaan maa-ainesten ottotoiminnasta kertovat opastekyltit. Maa-ainesten siirtokuljetuksiin käytetään sekä yleisiä tieyhteyksiä, että ottoalueen tieyhteyttä. Ottoalueen länsipuolelta kulkeva tie kulkee lähimmillään noin 16 metrin etäisyydellä ja eteläpuolitse menevä metsätie noin 17 metrin etäisyydellä ottoalueenrajasta. Maa-ainesten kuormaamista ja kuljetusta tehdään tarvittaessa ympärivuotisesti, mutta kuitenkin pääsääntöisesti kesäaikana.

Louhintaräjäytyksiä tehtäessä liikenne pysäytetään tarpeeksi kauas Piirurakantien varteen molempiin suuntiin, ettei tienkäyttäjille tule tästä vaaratilanteita. Pysäytykset ovat kestoaltaan lyhyitä, maksimissaan 10 minuuttia ja niitä on enintään 2 kertaa vuodessa. Liikenne pitää turvata niin että tienkäyttäjille ei aiheudu vaaraa. Toiminta-alueen ohitse menevälle tielle laitetaan puomi tai este silloin, kun alueella on otto-

toimintaa tai kuljetustoimintaa. Puomi voidaan tarvittaessa sijoittaa heti ottoalueen eteläpuolelta kääntyvän metsäautotien jälkeen. On odotettavissa, että pohjoisen kautta ei ole kulkijoita. Pohjoisen suunnasta tulijoille voidaan tarvittaessa asettaa kyltti, joka kertoo vaarallisesta risteyksestä ja maa-ainesten otosta.

Toiminta-alueen länsipuolelta on Rovakairan sähkölinja lähimmillään noin 16 metrin etäisyydellä ottamisalueen luoteiskulmasta. Rovakaira ei näe suunnitelmien mukaisella etäisyydellä ongelmaa, mikäli maa-ainesten ottaminen ei vaaranna pylväsrakenteiden tuentaa.

### **Polttoaineet ja kemikaalit sekä niiden varastointi**

Käytettävät polttoaine- ja voiteluainesäiliöt ovat kaksoisvaipallisia tai kiinteästi valuma-altaallisia lukittavia ja ylitäytönestimillä varustettuja säiliöitä. Polttoaineiden ja öljyjen säilytys sekä tankkaukset suoritetaan tukitoiminta-alueella. Toiminta-aikojen ulkopuolella alueella säilytetä poltto- ja voiteluaineita. Alueella käytettävien ja varastoitavien kemikaalien määrät on esitetty taulukokossa 1.

**Taulukko 1. Toiminta-alueella varastoitavat kemikaalit.**

<b>Kemikaali</b>	<b>Keskimääräinen kulutus (t tai m<sup>3</sup>/a)</b>	<b>Maksimikulutus (t tai m<sup>3</sup>/a)</b>	<b>Varastointipaikka</b>
Kevyt polttoöljy	2	4	2-vaippasäiliö tai valuma-altaallinen suojakontti
Öljyt	0,1	0,2	2-vaippasäiliö tai valuma-altaallinen suojakontti
Räjähdyksineet: emulsioräjähde	tarpeen mukaan		Ei varastoida alueella
Pölynsidonta- aineet: vesi			Tuodaan säiliöautolla tarvittaessa

### **Toiminnassa syntyvät jätteet**

Toiminnassa syntyy vähäinen määrä poltettavaa jätettä, vaarallista jätettä ja metalliromua. Alueella syntyvät poltettavat jätteet (talousjätteet) lajitellaan ja kerätään omiin kannellisiin jäteastioihin ja toimitetaan lähimmälle jäteasemalle. Vaaralliset jätteet säilytetään lukitussa kontissa, tiivispohjaisessa ja reunoiltaan korotetussa tilassa, merkityissä astioissa. Vaaralliset jätteet kerätään omiin kannellisiin astioihinsa ja pidetään erillään muista jätteistä ja toimitetaan mahdollisimman pikaisesti jätteenkäsittelylaitokselle. Vaarallista jätettä ei säilytetä alueella toimintajaksojen ulkopuolella. Taulukossa 2 on esitetty toiminnassa syntyvien jätteiden määrät, varastointi ja toimituspaikat.

**Taulukko 2. Toiminnassa syntyvät jätteet.**

Jätenimike	Arvioitu määrä (kg/a)	Varastointi	Toimituspaikka
Poltettava jäte	100	Keräysastiat murskauslaitoksen varastokontissa	Jätekeräykseen
Vaaralliset jätteet	50-100	Kerätään lukittuun konttiin suljettuihin ja merkittyihin astioihin	Vaarallisten jätteiden käsittelyyn
Metalliromu	0-150	Kerätään kuormalavalle	Metallinkierrätys

### **Energian käyttö**

Murskauslaitoksen käyttöenergia tuotetaan aggregaatilla, joiden polttoaineena on kevyt polttoöljy. Arvio sähkön kulutuksesta on 0,7 GWh/v.

### **Veden käyttö**

Pölyntorjuntaan käytettävä vesi tuodaan tarvittaessa säiliöautolla toiminta-alueelle.

### **Kaivannaisjätteen jätehuoltosuunnitelma**

Hakemuksen kaivannaisjätteen jätehuoltosuunnitelman mukaan alueella syntyy pintamaita noin 4 000 m<sup>3</sup> sekä kantoja ja hakkuutähteitä 150 m<sup>3</sup>. Pintamaat varastoidaan toiminta-alueen reunoilla ja käytetään myöhemmin ottamisalueen maisemointiin. Kannot ja hakkuutähteet kuljetetaan ottamisalueen ulkopuolelle hyödynnettäväksi.

### **Alueen maisemointi**

Ottamistoiminnan päätyttyä ottamisalue maisemoidaan ja palautetaan metsätaloudeksi käyttöön. Maisemointia pyritään tekemään oton edetessä. Ottamisalue siistitään ja ottotoiminnanaikana muodostuneet luiskat muotoillaan vähintään kaltevuuteen 1:2 ja kulmat pyöristetään. Ottoalueen tiivistyneet kulkutiet möyhennetään kuohkeiksi ja alueen pohjatasoa voidaan tarvittaessa muotoilla hieman kumpuilevaksi, jotta se olisi maisemakuvaltaan mahdollisimman monimuotoinen ja ympäröivään luontoon sopiva kokonaisuus. Muotoillessa alueen pohjaa varmistetaan se, ettei se ole alinta ottotasoa alempana. Alueen muotoilussa hyödynnetään alueelta saatavia maa-aineksia ja varastoituja pintamaita. Pintamaita käytetään alueen verhoiluun sekä alueen pohjalla kasvualustana. Kasvualustaa rakennettaessa tulee huomioida, että se on tulevalle kasvustolle riittävän paksu ja kasvulle suotuisa. Paras lopputulos saavutetaan, jos alueelta kuoritut pintamaat voidaan levittää alueelle takaisin alkuperäisessä järjestyksessä. Mikäli alue ei metsity luonnollisesti käytetään metsittämiseen alueelle omien puulajien taimia.

## **HAKIJAN SELVITYS YMPÄRISTÖKUORMITUKSESTA JA SEN RAJOITTAMISESTA**

Maa-ainesten murskauksesta aiheutuvia ympäristövaikutuksia ovat pölyäminen, melu ja värinä. Murskauslaitos on sijoitettuna ottoalueelle vain murskaustyön tuotantotakson aikana, arviolta noin 0-6 kk/vuosi. Murskaustyön mahdollisia ympäristöriskejä voi aiheutua poltto- ja voiteluaineista, pölyämisestä sekä melusta. Toiminta-aikojen ulkopuolisina aikoina alueella ei säilytetä poltto- ja voiteluaineita tai työkoneita. Toi-

minnassa käytettävät koneet ja laitteet ovat uudehkoja ja määräaikaishuollettuja (BEP). Toiminnasta aiheutuvia mahdollisia ympäristöriskejä voi aiheutua poltto- ja voiteluaineista, pölyämisestä sekä melusta. Maaperään ja pohjaveteen kohdistuvien päästöriskien vaikutuksia torjutaan oma valvonnalla, sekä niin, että jokaisessa työkoneessa ja murskauslaitoksella on öljyntorjuntaan soveltuvaa materiaalia helposti saatavilla. Mikäli työkoneelle tulee jokin odottamaton vikatilanne, joka edellyttää välittömästi tehtäviä huoltotoimenpiteitä, käytetään työkoneen alla ennaltaehkäisevästi esimerkiksi öljynimeytysmattoa tai muuta maaperästä erottavaa vastaavaa alustaa maaperän ja pohjaveden likaantumisen estämiseksi.

## **Melu ja tärinä**

Maa-ainosalueella melua aiheutuu ainoastaan silloin kun alueella on toimintaa. Toiminnassa melua syntyy murskauslaitoksesta ja työkoneista sekä alueelle kohdistuvasta kuljetusliikenteestä. Murskauslaitoksessa melua syntyy erityisesti esimurskaimesta ja seuloista sekä ylisuurten kivien rikotuksesta. Melutason ohjearvojen mukainen päiväajan (7.00 – 22.00) ekvivalenttitaso on 55db. Pintamaiden varastokasat voidaan sijoitella ottoalueelle siten, että ne muodostavat meluvalleja lähimpien häiriintyvien kohteiden suuntaan melun torjumiseksi. Melua voidaan vähentää myös sijoittamalla murskauslaitos mahdollisimman alhaiselle tasolle, jolloin maaluisikat ja varastokasat toimivat meluesteinä. Käytettäessä em. suojauskeinoja saadaan meluhaitta laskettua annettujen ohjearvojen alapuolelle. Pohjoispuolella noin 550 metrin etäisyydellä ottoalueen rajasta olevat rakennukset ovat suojassa melulta paremmin, koska murska sijoittuu paljon alemmalle tasolle. Myöskin louhinnan aikaiset jyrkät luiskat sekä välissä ylempänä rinteessä oleva metsä toimivat hyvin melutason alentajina. Kuljetusliikenteestä ja kuormaamisesta aiheutuva melu on verrattain matalaa melua ja sen määrää voidaan vähentää alentamalla ajonopeuksia.

Toiminnasta aiheutuu lievää paikallista tärinää. Murskauslaitoksesta ja kuljetusliikenteestä aiheutuu tärinää ainoastaan murskauslaitoksen ja kulkutien välittömään lähiympäristöön ja ylisuurten kivien rikotuksesta aiheutuva tärinä ei leviä rikotettavan kiven ulkopuolelle.

## **Päästöt ilmaan**

Eniten pölyämistä aiheutuu alueella tapahtuvasta liikenteestä ja maa-ainesten murskaamisesta. Liikenteestä aiheutuvaa pölyämistä esiintyy lähinnä lämpimänä vuodenaikana ja kuivalla säällä, jolloin pölyämistä voidaan ehkäistä tehokkaasti alentamalla ajonopeuksia, myös teiden kastelua voidaan tehdä tarvittaessa. Murskauslaitoksella syntyvää pölyä voidaan myös tarvittaessa vähentää lisäämällä kotelointeja tai veden avulla.

Toiminnassa käytetään EU-hyväksytyjä laitteita ja koneita. Uusissa koneissa päästöt ovat hyvin hallinnassa ja suhteellisen pieniä. Toiminnassa vältetään tyhjäkäyntiä. Pölyämistä voidaan hillitä kastelemalla ajovyliä sekä ajonopeuksia alentamalla. Toiminnassa käytettävien polttonesteen palamisen yhteydessä ilmaan pääsee hiukkasia 0,15 tonnia, typen oksideja 0,2 tonnia, rikkidioksidgeja 0,011 tonnia ja hiilidioksidgeja 40 tonnia vuodessa.

## **Päästöt maaperään**

Tankkaaminen ja polttoaineiden säilytys pyritään suorittamaan toiminta-alueen ulkopuolella. Mikäli tämä ei ole mahdollista niin nämä toiminnot suoritetaan tukitoiminta-alueella. Käytettävät polttoaine- ja voiteluainesaaliot ovat kaksoisvaipallisia tai kiinteästi valuma-altaallisia lukittavia ja ylitäytönestimillä varustettuja säiliöitä, jolloin saadaan mahdolliset riskit minimoitua. Polttoaineiden ja öljyjen säilytys sekä tankkaukset suoritetaan tukitoiminta-alueella. Polttoaineita varastoidaan alueella vain toiminta-aikana ja varastojen koko pidetään minimissään. Tankkaaminen suoritetaan aina valvotusti, jotta mahdollisen riskin toteutuessa päästöt ovat mahdollisimman pieniä, korkeintaan muutamia desilitroja.

Hulevedet imeytyvät huokoiseen maaperään. Oton loputtua alueen sulamis- ja sadevedet johtuvat kohti etelää. Jos valuvassa vedessä on paljon sakkaa tms. niin silloin voidaan alueella rakentaa laskeutusallas.

## **Jätevedet ja päästöt viemäriin**

Toiminnassa ei synny jätevesiä. Mahdollisten sosiaalitulojen jätevedet johdetaan umpisäiliöön, jonka loka-auto tyhjentää tarvittaessa ja toimittaa jätevedet edelleen jätevedenpuhdistamoon.

## **VAIKUTUKSET YMPÄRISTÖÖN**

Toiminta-alue sijoittuu Takavaaran länsipuolelle. Alue on mäntymetsää, jossa osittain kallionpinta on näkyvillä. Alueen ja ottosuunnitelman huolellisella suunnittelulla huomioidaan ympäristöön kohdistuvat vaikutukset. Näitä vaikutuksia pyritään kaikin keinoin hillitsemään. Maa-ainesten murskauksesta aiheutuvia ympäristövaikutuksia ovat pölyäminen, melu ja tärinä. Poraamisesta aiheutuu myös melua ja pölyä. Murskaustyön mahdollisia ympäristöriskejä voi aiheutua poltto- ja voiteluaineista, pölyämisestä sekä melusta. Toiminta-aikojen ulkopuolella alueella ei säilytetä poltto- ja voiteluaineita tai työkoneita. Toiminnalla ei vaikutuksia yleiseen viihtyisyyteen ja ihmisten terveyteen. Alue on kaukana asutuksesta. Toiminnan loppuessa on tarkoitus, että alue on kauttaaltaan maisemoitu ja voidaan palauttaa metsätalouskäyttöön. Toiminnalla ei vaikutuksia luontoarvoihin tai rakennettuun ympäristöön. Toiminnalla ei ole vaikutuksia vesistöön ja sen käyttöön. Vaikutuksia ilman laatuun voi olla pölyämisestä johtuen. Tämän katsotaan kuitenkin olevan paikallista eikä haittaa alueen asutusta millään tavalla. Pölyämistä voidaan hillitä murskauksen aikana vesisuihkulla. Toiminnalla ei ole vaikutuksia maaperään ja pohjaveteen.

## **POIKKEUKSELLISET TILANTEET JA NIIHIN VARAUTUMINEN**

Toiminnassa vakavin riski on polttoaineen tai öljyn valuminen maastoon. Kaikissa käytettävissä koneissa tulee olla öljyntorjunta välineistöä, jotta mahdollinen vuoto saadaan otettua talteen ja ympäristö suojattua. Tankatessa huolellisuus on tärkein tekijä, jotta ylitäyttöjä tai vuotoja ei satu. Mahdollisen haitta-ainepäästön tapahtuessa, onnettomuuden torjuntatoimet aloitetaan välittömästi. Murskauslaitoksella sekä

työkoneissa tulee olla öljyntorjuntaan sopivaa materiaalia, kuten imeytysturvetta, johon haitta-aineet pyritään imeyttämään välittömästi. Pilaantuneet maa-ainekset kuormataan kaivinkoneella kuorma-autoon ja kuljetetaan, niin pian kuin se on mahdollista, ongelmajätelaitokselle asianmukaisesti hävitettäväksi. Tapahtuneesta vahingosta ilmoitetaan ympäristönsuojeluviranomaiselle ja Lupa- ja valvontavirastolle sekä tarvittaessa pelastusviranomaiselle.

## **TOIMINNAN JA SEN VAIKUTUSTEN TARKKAILU**

Käyttötarkkailuna työvuorojen alussa koneiden tarkastukset, jota jatketaan silmämääräisesti koko toiminnan ajan. Öljyjen ja polttoaineiden kulutusta tarkkaillaan ja verrataan tuotettuun maa-aineksen määrään. Tarkkailu maa-ainesluvan määräysten mukaisesti. NOTTO-järjestelmään ilmoitetaan vuosittainen maa-aineksen ottomäärä ja laatu.

## **ASIAN KÄSITTELY**

### **Lupahakemuksesta tiedottaminen**

Maa-aines- ja ympäristölupa-asian vireilläolosta on kuulutettu 27.2.–7.4.2026 välisenä aikana Rovaniemen kaupungin sähköisellä ilmoitustaululla osoitteessa [https://rovaniemi.cloudnc.fi/fi-FI/Kuulutukset/Maaainesluvat\\_ja\\_ymparistoluvat](https://rovaniemi.cloudnc.fi/fi-FI/Kuulutukset/Maaainesluvat_ja_ymparistoluvat). Asiakirjat ovat luettavissa myös Rovaniemen kaupungin asiakaspalvelupiste Osviitassa osoitteessa Koskikatu 19 palvelupisteen aukioloaikoina. Ilmoitus hakemuksen vireilläolosta on julkaistu Lapin Kansa-lehdessä 27.2.2026. Asian vireilläolosta on erikseen annettu tieto niille, joita asian on katsottu erityisesti koskevan. (MAL 3 §, YSL 44 §)

### **Lausunto**

Hakemuksesta on pyydetty Rovaniemen kaupungin terveydensuojeluviranomaisen lausunto. Terveydensuojeluviranomaisella ei ollut lausuttavaa lupahakemuksesta. (MAL 4 §, YSL 36 §)

### **Muistutukset ja mielipiteet**

Hakemuksen johdosta ei jätetty muistutuksia tai esitetty mielipiteitä.

## **YMPÄRISTÖNSUOJELUVIRANOMAISEN RATKAISU**

Rovaniemen kaupungin ympäristönsuojeluviranomainen myöntää Napapiirin Kehitys Oy:lle maa-aineslain 4 §:n mukaisen luvan maa-ainesten ottamiseen ja ympäristönsuojelulain 27 §:ssä tarkoitetun ympäristöluvan Rovaniemen kaupungin Oikaraisen kylään tilalle Karvolanvaara 2 RN:o 698-409-21-1 (Karvolanvaaran kallioalue). Toiminnassa on noudatettava tässä päätöksessä annettuja lupamääräyksiä ja toissijaisesti hakemuksessa ilmoitettuja asioita, jos niistä ei ole lupamääräystä.

## Toimintaa koskevat yleiset lupamääräykset

1. Maa-ainesten kokonaisottomäärä on enintään 100 000 m<sup>3</sup>. Luvanhaltijan on huolehdittava siitä, ettei ottamisessa ylitetä sallittua kokonaisottomäärää. (MAL 11 §, MAA 6 §)
  2. Alueella saa murskata irrotettuja maa-aineksia enintään 40 000 tonnia vuodessa. Hakijan on huolehdittava siitä, ettei murskauksessa ylitetä sallittua murskausmäärää. (YSL 52 §, VNA 713/2014 15 §)
  3. Ennen ottamistoiminnan aloittamista lupahakemuksessa esitetyn ottamisalueen nurkat on selkeästi merkitty maastoon (esim. paaluttamalla), maa-ainesten oton aloituskohtiin on merkitty hyväksytty ottamistaso, hyväksyttävissä oleva lupapäätöksen mukainen vakuus on asetettuna sekä aloitustarkastus pidettynä. (MAL 11 §, MAA 6 §)
  4. Alin ottamistaso on hakemuksessa esitetty +99.00 (N2000). Ylimmän havaitun luonnollisen pohjaveden pinnan yläpuolelle on aina jätettävä vähintään kahden (2) metrin vahvuinen suojakerros. (MAL 11 §, MAA 6 §)
  5. Maa-ainesten ottaminen on järjestettävä siten, että ottamisalue on turvallinen alueella liikkujille maa-ainestenoton aikana ja sen päätyttyä. Jyrkät rinteet on aidattava ulkopuolisille aiheutuvan vaaran estämiseksi. Siimojen tai nauhojen käyttö merkitsemiseen on kielletty. Toiminta-alueen ympäristöön tulee laittaa riittävä määrä varoituskylttejä, jotka ovat näkyvissä myös talvella. (MAL 11 §, MAA 6 §)
  6. Päivittäisessä toiminnassa tulee noudattaa seuraavia kellonaikoja:
    - murskaamista saa tehdä ma-pe kello 7.00-21.00
    - poraamista saa tehdä ma-pe kello 7.00-21.00
    - rikotusta saa tehdä ma-pe kello 8.00-18.00
    - räjäytyksiä saa tehdä ma-pe kello 8.00-18.00
    - kuormaamista ja edelleen kuljetusta saa tehdä ma-pe kello 7.00-21.00.
- Viikonloppuisin ja arkipyhinä melua aiheuttava toiminta alueella on kielletty. (YSL 7,52§, VNA 713/2014 15§, NaapL 17§, VNA 800/2010 8 §)
7. Alueelle ei saa läjittää jätteitä eikä ylijäämämaita. (YSL 16, 17, 52 §)

## Melua ja tärinää koskevat lupamääräykset

8. Toiminnassa syntyvän melun A-painotettu keskiäänitaso (LAeq) ei saa ylittää lähimmissä häiriytyvissä kohteissa ulkona piha-alueella mitattuna päivällä (kello 07.00-22.00) 55 dB eikä yöllä (kello 22.00-07.00) 50 dB. Loma-asumiseen käytettävillä alueilla melun A-painotettu keskiäänitaso ei saa ylittää päivällä 45 dB ja yöllä 40 dB. (YSL 52 §, VNA 713/2014 15 §, NaapL 17 § VNA 800/2010 7 §)
9. Murskausasema ja sen melulähteet on sijoitettava mahdollisuuksien mukaan toiminta-alueen alimmalle tasolle ja siten, että ottamisalueen seinämät estävät äänen etenemistä häiriintyvien kohteiden suuntaan. (VNA 800/2010 6 §, YSL 7, 52 §, VNA 713/2014 15 §, NaapL 17 §)

10. Murskattavan materiaalin ja valmiin murskeen varastokasat on sijoitettava alueelle mahdollisuuksien mukaan niin, että ne estävät melun leviämistä häiriintyvien kohteiden suuntiin. (VNA 800/2010 6 §, YSL 7, 52 §, VNA 713/2014 15 §, NaapL 17 §)

11. Murskausaseman aiheuttamaa melua on lisäksi tarvittaessa torjuttava käyttämällä koteloiteja, kumituksia tai vastaavia muita parhaan käyttökelpoisen tekniikan mukaisia menetelmiä. (VNA 800/2010 6 §, YSL 7, 52 §, VNA 713/2014 15 §, NaapL 17 §)

12. Kallion louhinta tulee toteuttaa niin, ettei räjäytystyö tai louhos aiheuta turvallisuusriskiä alueella liikkuville ja että toiminnasta aiheutuva melu ja tärinä jäävät mahdollisimman pieneksi. Louhoksen läheisyydessä olevat tiet on suljettava räjäytysten ajaksi. Räjäytystyön suorittajan tulee olla alan ammattilainen ja työ toteutuksessa tulee noudattaa asiaa koskevaa lainsäädäntöä. Räjäytysten aiheuttama tärinä tulee tarvittaessa mitata lähimmissä häiriintyvissä kohteissa. (YSL 52, 62 §, VNA 713/2014 15 §)

13. Räjäytyksistä on tiedotettava lähimpiä asuin- ja lomarakennuksia vähintään viikkoa ennen räjäytystä. Räjäytyksistä tulee tehdä ilmoitus myös kunnan ympäristön-suojeluviranomaiselle. (YSL 52, 62 §, VNA 713/2014 15 §)

14. Lupaviranomainen voi tarvittaessa velvoittaa toiminnanharjoittajan suorittamaan melutärinämittauksia lähimmissä häiriintyvissä kohteissa ja antaa meluntorjuntatoimenpiteitä koskevia lisämääräyksiä. (VNA 800/2010 13 §, YSL 7, 52, 62 §, VNA 713/2014 15 §, NaapL 17 §)

#### **Päästöjä ilmaan koskevat lupamääräykset**

15. Toiminnasta ei saa aiheutua pölyhaittaa. Pölyn leviäminen ympäristöön on estettävä kastelulla, toimintojen sijoittelulla, putoamiskorkeuksien säätämällä, teknisillä ratkaisuilla kuten koteloineilla tai muilla parhaan käyttökelpoisen tekniikan mukaisilla menetelmillä. Ellei haitallista pölyämistä voida muutoin estää, pölyä aiheuttava toiminta on keskeytettävä. (MAL 11 §, MAA 6 §, VNA 800/2010 4 §, YSL 7, 52 §, VNA 713/2014 15 §, NaapL 17 §, JL 13 §)

16. Ajoneuvojen kuormien ja alueelle johtavien teiden pölyäminen on estettävä siten, ettei toiminnasta aiheudu pölyhaittaa (esim. kastelemalla). (VNA 800/2010 4 §, YSL 7, 52 §, VNA 713/2014 15 §, NaapL 17 §)

17. Lupaviranomainen voi tarvittaessa velvoittaa toiminnanharjoittajan suorittamaan hiukkasmittauksia ja antaa hiukkaspäästöjen alentamista koskevia lisämääräyksiä. (VNA 800/2010 13 §, YSL 7, 52, 62 §, VNA 713/2014 15 §, NaapL 17 §)

#### **Päästöjä maaperään ja pohjaveteen koskevat lupamääräykset**

18. Öljytuotteiden ja muiden ympäristölle haitallisten aineiden pääsy alueen maaperään ja pohjaveteen on estettävä. (MAL 11 §, MAA 6 §, VNA 800/2010 9 §, YSL 7, 16, 17, 52 §, VNA 713/2014 15 §)

19. Alueelle sijoitettavien polttoainesäiliöiden on oltava polttonesteiden varastointiin tarkoitettuja, kaksoisvaipallisia tai kiinteällä ja katetulla valuma-altaalla varustettuja sekä ylitäytönestimellä varustettuja säiliöitä. (VNA 800/2010 9 §, YSL 7, 16, 17, 52 §, VNA 713/2014 15 §)

20. Poltto- ja voiteluaineiden sekä muiden kemikaalien varastointi- ja käsittelyalueilla maaperä tulee suojata nesteitä läpäisemättömällä pinnoitteella. Alueen tulee olla reunoiltaan korotettu siten, että vahinkotapauksissa maahan valuva neste ei pääse leviämään ympäristöön. (VNA 800/2010 9 §, YSL 7, 16, 17, 52 §, VNA 713/2014 15 §)

21. Koneiden ja laitteiden huolto tulee tehdä ensisijaisesti toiminta-alueen ulkopuolella. Välttämättömiä korjaustoimenpiteitä tehtäessä on huolehdittava siitä, että polttoaineita tai muita pilaantumisen vaaraa aiheuttavia aineita ei pääse maaperään tai pohjaveteen. (YSL 7, 16, 17, 52 ja 66 §, JL 13 ja 72 §)

22. Toiminta-alueelta poistettavat kuivatusvedet on johdettava laskeutusaltaaseen kiintoaineen poistamiseksi. Laskeutusallas tulee mitoittaa siten, että veden viipymä altaassa on riittävän suuri kiintoaineen poistumiseksi vedestä. Laskeutusallas tulee sijoittaa alueelle siten, ettei altaasta poistuva vesi aiheuta ympäristön luonnontilan tai veden laadun heikkenemistä. Jos ottamisalueelta joudutaan johtamaan kuivatusvesiä toisen maalle tai toisen maalla kulkevaan ojaan, tulee siihen saada maanomistajan suostumus. (MAL 9, 11 §, MAA 6 §, VNA 800/2010 12 §, YSL 7, 8, 16, 17, 49, 52, 62 §, VNA 713/2014 15 §)

23. Louhokselta pois johdettavista vesistä tulee ensimmäisenä pumppausvuonna ennen tyhjennystä ottaa vesinäyte. Vesinäytteestä tulee määrittää pH, sähkönjohtavuus, rauta, mangaani, sulfaatti, nitraatti, kloridi, väri, KMNO<sub>4</sub>, haju, polttoainehiilivedyt (määritysraja 50 µg/l) sekä mineraaliöljyt. Määritysmenetelmien tulee olla akkreditoituja tai menetelmien luotettavuus tulee osoittaa muulla tavalla. Näytetulokset tulee toimittaa valvontaviranomaiselle tulosten valmistumisen jälkeen. (MAL 9, 11 §, MAA 6 §, VNA 800/2010 12 §, YSL 7, 8, 16, 17, 49, 52, 62 §, VNA 713/2014 15 §)

### **Jätehuoltoa koskevat lupamääräykset**

24. Toiminnanharjoittajan on järjestettävä toiminta-alueen jätehuolto siten, että jätteistä tai jätehuollosta ei aiheudu maaperän, pintavesien tai kaivojen pilaantumista, ympäristön roskaantumista, epäsiisteyttä, yleisen turvallisuuden heikentymistä eikä haittaa terveydelle tai ympäristölle. (MAL 11 §, MAA 6 §, VNA 800/2010 11 §, JL 13, 15, 16, 17, 72 §, JA 7, 9 §, YSL 7, 16, 17, 52, 58 §, VNA 713/2014 15 §)

25. Toiminnassa on huolehdittava, että jätettä syntyy mahdollisimman vähän. Muodostuvista jätteistä on pidettävä kirjaa, josta ilmenee jätteen määrä, laatu sekä toimitusaika ja -paikka. Jätteitä ei saa haudata alueelle. Jätteet, joita ei voi kierrättää tai käyttää uudelleen, on toimitettava hyödynnettäväksi tai käsiteltäväksi toimijalle, jonka ympäristöluvassa tai sitä vastaavassa päätöksessä on hyväksytty kyseisen jätteen vastaanotto. (VNA 800/2010 11 §, JL 13, 15, 16, 17, 72 §, JA 7, 9 §, YSL 7, 16, 17, 52, 58 §, VNA 713/2014 15 §)

26. Vaaralliset jätteet tulee merkitä ja pitää erillään muista jätteistä omissa astioissaan niille varatussa tiivispohjaisessa, katetussa ja reunakorokkeella varustetussa tilassa. Vaarallista jätettä ei saa varastoida alueella toimintajaksojen ulkopuolella. Vaarallisten jätteiden siirrosta on laadittava siirtoasiakirja, josta ilmenee valtioneuvoston asetuksen jätteistä (179/2012) mukaiset tiedot vaarallisista jätteistä. Vaaralliset jätteet on toimitettava hyödynnettäväksi tai käsiteltäväksi vähintään kerran vuodessa laitokseen, jonka ympäristöluvassa tällaisen jätteen vastaanotto on sallittu. (VNA 800/2010 11 §, JL 121 §, YSL 52, 58 §, VNA 15 §)

27. Pintamaat tulee säilyttää alueella niin, että ne voidaan hyödyntää alueen maisemoinnissa maa-ainesluvan mukaisesti. Toiminnanharjoittajan on noudatettava valtioneuvoston asetuksen kaivannaisjätteistä 190/2013 säädöksiä, arvioitava ja tarvittaessa tarkistettava kaivannaisjätehuoltosuunnitelmaa vähintään viiden vuoden välein ja ilmoitettava tästä valvontaviranomaiselle. (MAL 16 b §, MAA 5 a §, YSL 1144, VNA 190/2013 4 §)

#### **Häiriö- ja poikkeustilanteita koskevat lupamääräykset**

28. Päästöjä olennaisesti lisäävän häiriön tai vian sattuessa korjaustoimiin on ryhdyttävä viipymättä. Alueelle on varattava vahinko- ja onnettomuustilanteiden varalta, nopeasti ja helposti saatavilla olevaan paikkaan alkusammutuskalustoa ja kemikaalivuotojen torjuntaan soveltuvaa materiaalia ja kalustoa. (MAL 11 §, MAA 6 §, VNA 800/2010 12 §, YSL 7, 15, 16, 17, 52 §, VNA 713/2014 15 §, JL 13 §)

29. Alueella työskentelevällä henkilökunnalla on oltava tiedossaan toimintaohjeet onnettomuus- ja vahinkotilanteiden varalta. (VNA 800/2010 12 §, YSL 7, 15, 52 §, VNA 713/2014 15 §)

30. Alueella mahdollisesti tapahtuvissa ympäristön pilaantumisen vaaraa aiheuttavissa vahinkotilanteissa asianmukaisiin ja tarpeellisiin toimenpiteisiin päästöjen syntyamisen, niiden edelleen leviämisen ja enempien vahinkojen estämiseksi sekä ympäristön tilan ennallistamiseksi on ryhdyttävä välittömästi. (MAL 11 §, MAA 6 §, VNA 800/2010 12 §, YSL 7, 14, 52 §, VNA 713/2014 15 §)

31. Vähäistä suuremmista polttoneste- ja kemikaalivuodoista ja muista onnettomuuksista, joista saattaa aiheutua ympäristön pilaantumisen vaaraa on ilmoitettava kunnan ympäristönsuojeluviranomaiselle. Polttoneste- ja kemikaalivuodoista on lisäksi ilmoitettava Lapin pelastuslaitokselle sekä Lupa- ja valvontavirastolle. (MAL 11 §, MAA 6 §, YSL 7, 16, 17, 52, 123, 134 §, VNA 713/2014 15 §)

#### **Toiminnan tarkastamista, tarkkailua ja raportointia koskevat lupamääräykset**

32. Maa-ainesluvan haltijan tulee vuosittain tammikuun 31 päivään mennessä ilmoittaa otetun aineksen määrä ja laatu sähköisesti NOTTO-tietokantaan. (MAL 23 §, MAA 9§)

33. Lupaviranomainen perii luvan tarkastamisesta ja valvonnasta aiheutuneet kulut kunnassa vahvistetun taksan mukaisesti. Mikäli vuotuinen myönnetty ottamismäärä ylitetään, luvan haltijan on ilmoitettava ylityksestä kirjallisesti lupaviranomaiselle ja kunnalla on oikeus periä ylityksen osuus valvontamaksusta heti. (MAL 23 §, MAA 9§)

34. Toiminnanharjoittajan on tarkkailtava toimintansa päästöjä ja ympäristövaikutuksia ja ryhdyttävä tarvittaessa toimenpiteisiin melu- ja pölyhaittojen ehkäisemiseksi. Mahdollisista toiminnan aiheuttamasta haitasta koskevista yhteydenotoista ja valituksista tulee ilmoittaa Rovaniemen kaupungin ympäristönsuojeluviranomaiselle viipymättä. (MAL 11 §, MAA 6 §, VNA 800/2010 12 §, YSL 7, 8, 16, 17, 52, 62 §, VNA 713/2014 15 §)

35. Toiminnanharjoittajan on pidettävä kirjaa laitoksen toiminnasta. Edellistä vuotta koskeva toiminnan vuosiyhteenvedo tulee toimittaa valvontaviranomaiselle vuosittain tammikuun loppuun mennessä. Ympäristönsuojelun yhteenvedon perusteena

olevat asiakirjat on säilytettävä vähintään viimeiseltä kuudelta vuodelta viranomaisen nähtäväksi. Vuosiyhteenvedosta tulee käydä ilmi vähintään seuraavat tiedot:

- tiedot toiminta-ajoista sekä louhinta- ja murskauspäivien lukumäärästä (pv)
- tiedot louhitun ja murskatun kiviaineksen määrästä (t/a)
- tiedot alueella vuodenvaihteessa välivarastoituna olevan murskeen määrästä (t)
- tiedot vuoden aikana alueelta edelleen toimitetun murskeen määrästä (t/a)
- tiedot toiminnasta syntyneistä jätteistä ja niiden edelleen toimittamisesta
- tiedot käytettyjen polttoaineiden laadusta ja määrästä (t/a)
- tiedot päästöjä aiheuttaneista häiriötilanteista ja vahinko- tai onnettomuustapauksista sekä niiden johdosta tehdyistä toimenpiteistä, ellei asiasta ole raportoitu jo aiemmin
- tiedot mahdollisista melu- ja hiukkasmittauksista, niiden tuloksista sekä niiden johdosta tehdyistä toimenpiteistä, ellei tuloksia ole raportoitu jo aiemmin. (YSL 52, 58, 62 §, VNA 713/2014 15 §, JL 12, 118, 119, 122 §)

### **Muut lupamääräykset**

36. Asiattomien pääsy ajoneuvoilla toiminta-alueelle on estettävä lukittavalla puomilla tai muulla vastaavalla järjestelyllä. Toiminta-alueen rakenteiden ja laitteistojen huollosta ja kunnossapidosta on huolehdittava niin, ettei toiminnasta aiheutuvien ympäristö- tai terveystapauksien riski lisäänty. (MAL 11 §, MAA 6 §, VNA 800/201 12 §, YSL 52, 62 §, VNA 713/2014 15 §)

37. Laitokselle on nimettävä vastuuhenkilö onnettomuus- ja häiriötilanteita ja toiminnan seurantaan ja tarkkailua varten. Vastuuhenkilön nimi ja yhteistiedot on ilmoitettavat valvontaviranomaiselle. Yhteistiedot on pidettävä ajantasaisina. (MAL 11 §, MAA 6 §, VNA 800/201 12 §, YSL 52, 62 §, VNA 713/2014 15 §, JL 141 §)

38. Luvanhaltijan tulee huolehtia siitä, että kaikki alueella toimivat urakoitsijat ovat tarpeellisilta osin tietoisia tässä päätöksessä annetuista lupamääräyksistä. (MAL 11 §, MAA 6 §, YSL 52 §, VNA 713/2014 15 §)

39. Luvanhaltijan on ilmoitettava valvontaviranomaiselle toiminnan pysyvistä tai pitkäaikaisista keskeyttämisistä, toiminnan valvonnan kannalta olennaisista muutoksista, kuten toiminnan supistamisesta, toiminnan laajentamisesta tai luvanhaltijan vaihtumisesta. (MAL 11 §, MAA 6 §, YSL 62 §, VNA 713/2014 15 §)

40. Ennen maa-ainesten ottamistoiminnan tai lupa-ajan päättymistä luvanhaltijan on pyydettävä kunnan valvontaviranomaista pitämään alueella lopputarkastus. (MAL 11 §, MAA 6, 7 §)

41. Ottamistoiminnan päättyttyä toiminta-alue tulee maisemoida mahdollisimman hyvin ympäristöön sopivaksi ja louhoksen reunat tulee loiventaa esim. porrastamalla ja pintamaita käyttäen vähintään kaltevuuteen 1:2–1:3. Ottamisalueen lopulliset turvarakenteet tulee rakentaa sellaisiksi, etteivät ne vaadi jatkuvaa valvontaa ja kunnossapitoa. Ottamistoiminnan yhteydessä syntyneet kaivannaisjätteet on mahdollisuuksien mukaan hyödynnettävä ottamisalueen maisemoinnissa. Ottamisalueelle ei saa jäädä maa-ainekasojia ja tiivistyneet tienpohjat sekä varastokasojen pohjat tulee pehmentää. Ottamisalueelle tulee istuttaa alueelle ominaisia puuntaimia 2 500 kpl/ha. (MAL 10, 11 §, MAA 6 §, YSL 52, 94 §, VNA 713/2014 15 §, JL 72 §)

42. Toiminnanharjoittajan on seurattava toimialaansa liittyvien parhaiden käyttökelpoisten tekniikoiden ja toimintatapojen kehittymistä ja otettava niitä soveltuvin osin käyttöön, jos näin voidaan vähentää ympäristön pilaantumisen vaaraa. (YSL 8, 52 §, VNA 713/2014 15 §)

## **RATKAISUN PERUSTELUT**

### **Maa-aineslain mukaiset perustelut**

#### **Luvan myöntämisen edellytykset**

Maa-aineslain (555/1981) 6 §:n mukaan lupa ainesten ottamiseen on myönnettävä, jos ottaminen ei ole ristiriidassa 3 §:ssä säädettyjen rajoitusten kanssa ja jos asianmukainen ottamissuunnitelma on esitetty. Asiaa harkittaessa on otettava huomioon myös lupamääräysten vaikutus.

Maa-aineslain 3 §:ssä säädetään ainesten ottamisen rajoituksista. Maa-ainesten ottamisesta ei saa aiheutua 1) kauniin maisemankuvan turmeltumista, 2) luonnon merkittävien kauneusarvojen tai erikoisten luonnonesiintymien tuhoutumista, 3) huomattavia tai laajalle ulottuvia muutoksia luonnonolosuhteissa tai 4) tärkeän tai muun vedenhankintaan soveltuvan pohjavesialueen veden laadun tai antoisuuden vaarantuminen jollei siihen ole saatu vesilain mukaista lupaa.

Asemakaavan tai oikeusvaikutteisen yleiskaavan alueella on lisäksi katsottava, ettei ottaminen vaikeuta alueen käyttämistä kaavassa varattuun tarkoitukseen eikä turmelle kaupunki- tai maisemakuvaa. Maa-aineksia ei saa ilman erityistä syytä ottaa meren tai vesistön rantavyöhykkeeltä, ellei aluetta ole asemakaavassa tai oikeusvaikutteisessa yleiskaavassa osoitettu tätä tarkoitusta varten.

#### **Yleiset perustelut lupapäätökselle**

Ottamistoiminta ei aiheuta kauniin maisemankuvan turmeltumista eikä luonnon merkittävien kauneusarvojen tai erikoisten luonnonesiintymien tuhoutumista. Alueella ei ole havaittu merkittäviä luontoarvoja, joten maa-ainesten ottaminen ei aiheuta huomattavia tai laajalle ulottuvia vahingollisia muutoksia luonnonolosuhteissa.

Alueelle tai sen läheisyyteen ei sijoitu valtakunnallisesti tai maakunnallisesti arvokkaita maisema-alueita eikä valtakunnallisesti merkittäviä rakennettua kulttuuriympäristöä eikä alueella tai sen läheisyydessä ole inventoitu arvokkaita perinnemaisemakohteita. Alueella ei myöskään ole luonnonsuojelulain, uhanalaisten lajien eikä luontodirektiivin eläin- ja kasvilajien havaintopaikkoja.

Alue ei sijaitse tärkeällä 1 tai 2 luokan pohjavesialueella. Lupapäätöksessä on veloitettu jättämään pohjaveteen riittävä suojakerros ja polttoaineiden käsittelystä on päätöksessä annettu määräykset. Toiminnasta ei siten aiheudu pohjaveden laadun tai antoisuuden vaarantumista.

Alueella ei ole kuntatason kaavoja. Rovaniemen ja Itä-Lapin maakuntakaavassa alue on merkitty maa- ja metsätalousvaltaiseksi alueeksi (M). Toiminta ei sijoitu kaavamääräysten vastaisesti.

Alue ei sijoitu rantavyöhykkeelle.

Ottamisen vahingollinen vaikutus luontoon ja maisemankuvaan jää mahdollisimman vähäiseksi, kun ottaminen toteutetaan ottamissuunnitelman ja lupamääräysten mukaisesti.

Kun toiminnassa noudatetaan ottamissuunnitelmassa esitettyä ja lupamääräyksissä vaadittuja suojaustoimia ei ottamistoiminta aiheuta vaaraa asukkaille tai ympäristölle.

Asianmukainen ottamissuunnitelma on esitetty eikä maa-ainesten ottaminen ole ristiriidassa maa-ainelain 6 §:ssä säädettyjen luvan myöntämisen edellytysten kanssa.

## **Ympäristönsuojelulain mukaiset perustelut**

### **Lupaharkinnan perusteet**

Ympäristönsuojelulain mukaan luvan myöntäminen edellyttää, ettei toiminnasta asetettavat lupamääräykset ja toiminnan sijoituspaikka huomioon ottaen aiheudu yksinään tai yhdessä muiden toimintojen kanssa terveyshaittaa, merkittävää muuta ympäristön pilaantumista tai sen vaaraa, maaperän tai pohjaveden pilaantumista, erityisten luonnonolojen huonontumista taikka vedenhankinnan tai yleiseltä kannalta tärkeän muun käyttömahdollisuuden vaarantumista toiminnan vaikutusalueella tai eräistä naapuruussuhteista annetun lain 17 §:n 1 momentissa tarkoitettua kohtuutonta rasiutusta.

Luvan myöntämisen edellytyksenä on myös, että toiminnan sijoittamisessa noudatetaan, mitä ympäristönsuojelulain 11 §:ssä säädetään. Ympäristönsuojelulain 12 § 1 mom. mukaan toimintaa ei saa sijoittaa asemakaavan vastaisesti. Ympäristönsuojelulain 11 §:n 2 momentin kohdan 2 mukaan toiminnan sijoituspaikan soveltuvuutta arvioitaessa on otettava huomioon alueen ja sen ympäristön nykyinen tuleva, oikeusvaikutteisessa kaavassa osoitettu käyttötarkoitus ja aluetta koskevat kaavamääräykset.

Valtioneuvoston asetuksessa kivenlouhimojen, muun kivenlouhinnan ja kivenmurskaamojen ympäristönsuojelusta (800/2010) on annettu mm. määräys toiminnan sijoittumisesta (3 §), ilman joutuvien päästöjen ja niiden leviämisen rajoittamisesta (4 §) ja meluntorjunnasta (6 §). Asetusta sovelletaan vähimmäisvaatimuksena silloin, kun toimintaan on oltava ympäristölupa.

Valtioneuvosto on antanut päätöksen melutason ohjearvoista (993/1992) ja sen mukaan ohjeena on mm., että asumiseen käytettävillä alueilla melutaso ei saa ylittää ulkona melun A-painotetun ekvivalenttitason (LAeq) päiväohjearvoa (kello 7.00–22.00) 55 dB. Loma-asumiseen käytettävillä alueilla vastaava ohjearvo 45 dB. Jos melu on

luonteeltaan impulssimaista / kapeakaistaista, laskentatulokseen lisätään 5 dB ennen vertaamista ohjearvoon. Valtioneuvoston asetuksen 800/2010 mukaisessa toiminnassa melutason ohjearvot ovat sitovia raja-arvoja.

### **Luvan myöntämisen edellytykset**

Kun otetaan huomioon toiminta-alue ja sen ympäristön tila ja käyttö, toiminnasta tämän lupapäätöksen mukaisesti toteutettuna ei aiheudu luvan myöntämisen esteenä olevaa terveyshaittaa, merkittävää muuta ympäristön pilaantumista tai sen vaaraa, kiellettyä maaperän tai pohjaveden pilaantumista, erityisten luonnonolosuhteiden huonontumista tai yleiseltä kannalta tärkeän virkistys- tai muun käyttömahdollisuuden vaarantumista eikä naapuruuksuhteista annetun lain 17 § 1 momentissa tarkoitettua kohtuutonta rasiutusta.

Valtioneuvoston asetuksen 800/2010 3 § mukaan kivenlouhimo ja kivenmurskaamo on sijoitettava siten, että melua tai pölyä aiheuttavan toiminnon etäisyys asumiseen tai loma-asumiseen käytettävään rakennukseen tai sen välittömässä läheisyydessä sijaitsevaan oleskeluun tarkoitettuun piha-alueeseen tai muuhun häiriölle alttiiseen kohteeseen on vähintään 300 m. Lähimmät asuinrakennukset sijaitsevat noin 1 km etäisyydellä ja lomarakennukset noin 400 m etäisyydellä hakemuksen mukaiselta toiminta-alueelta. Toiminta ei sijoitu asetuksen vastaisesti.

Alueella ei ole kuntatason kaavoja. Rovaniemen ja Itä-Lapin maakuntakaavassa alue on merkitty maa- ja metsätalousvaltaiseksi alueeksi (M). Toiminta ei sijoitu kaavamääräysten vastaisesti.

Karvolanvaaran toiminta-alueella tai sen välittömässä läheisyydessä ei ole luonnonsuojelulain, uhanalaisten lajien eikä luontodirektiivin eläin- ja kasvilajien havaintopaikkoja.

### **Lupamääräysten yksityiskohtaiset perustelut**

#### **Toimintaa koskevat yleiset lupamääräykset**

Lupahakemuksessa esitettyä kokonaisottomäärää ei saa ylittää. Ottamisalueelta irrotettujen maa-ainesten murskausmäärää ei saa ylittää. (Lupamääräykset 1-2)

Ottamisalue tulee merkitä näkyvästi maastoon, jotta rajoista ei ole epäselvyyttä eikä toiminta laajene naapurikiinteistöjen puolelle tai laajemmalle alueelle kuin ottamissuunnitelmassa on esitetty. Ottamisalueen sekä alimman ottamistason merkitseminen on tärkeää lupamääräysten seurannan kannalta. (Lupamääräykset 3-5)

Määräys on tarpeen työturvallisuuden ja yleisen turvallisuuden vuoksi. Määräyksellä estetään alueella kulkijoille mahdollisesti aiheutuva vaara. (Lupamääräykset 4-5)

Eri työvaiheiden päivittäisiä toiminta-aikoja on lyhennetty hakijan esittämästä, koska toiminta-alueen läheisyyteen sijoittuu rakennuksia. Toiminta alueella on kielletty viikonloppuisin ja arkipyhinä. (Lupamääräys 6)

Määräys on annettu ympäristön pilaantumisen ehkäisemiseksi ja ettei alueelle muodostu maankaatopaikkaa (lupamääräys 7).

Valtioneuvoston asetuksen 800/2010 6 § määrittää vähimmäisvaatimukset meluntorjunnasta. Melua koskevilla määräyksillä varmistetaan, ettei toiminnasta aiheudu ympäristö- tai terveyshaittaa eikä naapurussuhdelain 17 §:n tarkoittamaa kohtuutonta räsitusta melusta (lupamääräykset 8-11).

Toiminnalle sallitut melutasot perustuvat valtioneuvoston päätökseen melutason ohjearvoista (993/1992). Ohjearvojen mukaan päiväaikainen (kello 7.00-22.00) melun A-painotettu keskiäänitaso ei saa ylittää ulkona piha-alueella mitattuna lupamääräyksen mukaisia raja-arvoja. Melutason jäädessä alle valtioneuvoston päätöksen ohjearvojen, ei melua yleensä pidetä kohtuuttomana räsituksena eikä terveyshaitan vaaraa aiheuttavana. (Lupamääräys 9)

Murskausaseman sijoittelu sekä varastokasojen käyttö meluesteenä ovat edullisia ja tehokkaita keinoja torjua melua. Elleivät edellä mainitut toimenpiteet ole riittäviä sallitun melutason saavuttamiseksi, voidaan toiminnasta aiheutuvaa melutasoa vähentää edelleen mm. kumituksilla tai koteloinneilla. (Lupamääräykset 9-11)

Valtioneuvoston asetuksessa räjäytys- ja louhintatyön turvallisuudesta 644/2011 säädetään kyseisten töiden työturvallisuudesta. Toimimalla asetuksen mukaisesti ehkäistään myös ympäristölle ja lähialueen asutukselle mahdollisesti aiheutuvia haittoja. Räjäytystyöstä on tarpeen tiedottaa lähimpiä asuin- ja lomakiinteistöjä ennakoon. Tärinän mittausta on tarpeen, mikäli toiminnan epäillään aiheuttavan kohtuutonta haittaa lähialueen asutukselle. (Lupamääräykset 12-13)

Ottaen huomioon toiminnan luonne ja sen sijaintipaikka, ei toiminnasta aiheutuvasta melusta ennalta arvioiden uskota aiheutuvan naapurussuhdelain tarkoittamaa kohtuutonta räsitusta tai terveyshaittaa. Em. johdosta toiminnanharjoittajalle ei ole katsottu tarpeelliseksi antaa melun määrää tai sen leviämistä koskevia mittausveloitteita. Melun määrää ja leviämistä koskevien selvitysten puuttuessa katsotaan kuitenkin perustelluksi varata mahdollisuus edellyttää toiminnanharjoittaja selvittämään asiaa myöhemmin sekä ryhtymään toimenpiteisiin meluhaittojen vähentämiseksi, mikäli siihen ilmenee erityistä tarvetta. (Lupamääräys 14)

Valtioneuvoston asetuksen 800/2010 4 §:ssä yksilöidään vaatimuksia ilmaan joutuvien päästöjen rajoittamiseksi. Määräykset ovat tarpeen pöly- ja hiukkaspäästöjen ehkäisemiseksi, leviämisen rajoittamiseksi sekä naapureille aiheutuvan terveys- ja viihtyvyys ehkäisemiseksi. (Lupamääräykset 15-16)

Toiminnanharjoittajalla on käytettävissään useita vaihtoehtoisia keinoja haitallisen pölyn määrän vähentämiseksi. Ellei haitallista pölyämistä voida muutoin estää (esim. kovalla tuulella), tulee toiminta tilapäisesti keskeyttää. (Lupamääräykset 15-16)

Ottaen huomioon toiminnan luonne ja sijaintipaikka, ei toiminnasta aiheutuvasta pölystä ennalta arvioiden uskota aiheutuvan naapuruussuhdelain tarkoittamaa kohtuutonta räsytystä tai terveyshaittaa. Em. johdosta toiminnanharjoittajalle ei ole katsottu tarpeelliseksi antaa pölyn määrää tai sen leviämistä koskevia mittausvelvoitteita. Pölyn määrää ja leviämistä koskevien selvitysten puuttuessa katsotaan kuitenkin perustelluksi varata mahdollisuus edellyttää toiminnanharjoittaja selvittämään asiaa myöhemmin sekä ryhtymään toimenpiteisiin pölynhaittojen vähentämiseksi, mikäli siihen ilmenee erityistä tarvetta. (Lupamääräys 17)

Valtioneuvoston asetuksen 800/2010 9 § määrittää vähimmäisvaatimukset maaperän ja pohjaveden suojelusta. Polttonesteiden maahan pääsy aiheuttaa maaperän ja pohjaveden pilaantumista. Polttonesteiden varastoinnilla asianmukaisissa säiliöissä, säiliöiden sijoituspaikan suojarakenteilla sekä polttonestesäiliöiden teknisillä ratkaisuilla ennalta ehkäistään ympäristön pilaantumista. (Lupamääräykset 18-20)

Huoltoja ja korjauksia koskevalla määräyksellä vähennetään maaperän ja pohjaveden pilaantumiskäsitteitä ja haittaa terveydelle tai ympäristölle sekä ehkäistään roskaantumista (lupamääräys 21).

Alueelle rakennettavan laskeutusaltaan on oltava mitoitukseltaan riittävä kiintoaineen poistamiseksi vedestä. Laskeutusaltaassa käsiteltyinä kuivatusvedet eivät aiheuta ympäristön luonnontilan tai veden laadullista heikentymistä. (Lupamääräykset 22-23)

Jätelain mukaan jätteitä on käsiteltävä ja jätehuolto järjestettävä hallitusti ja niin, ettei niistä aiheudu vaaraa tai haittaa terveydelle tai ympäristölle. Jätehuoltoa koskevilla lupamääräyksillä varmistetaan jätteiden lainmukainen ja asianmukainen käsittely sekä ennalta ehkäistään maaperän ja pohjaveden pilaantumista ja terveyshaitan synnyn vaaraa. (Lupamääräykset 24-26)

Jätelain mukaan vaarallisten jätteiden siirroista on laadittava siirtoasiakirja (lupamääräys 26).

Kaivannaisjätteet tulee varastoida ja käsitellä kaivannaisjätehuoltosuunnitelman mukaisesti. Toiminnanharjoittajan on arvioitava ja tarvittaessa tarkistettava kaivannaisjätteen jätehuoltosuunnitelma vähintään viiden vuoden välein ja ilmoitettava tästä valvontaviranomaiselle. (Lupamääräys 27)

Nopealla häiriötilanteiden korjaamisella vähennetään haitallisia ympäristövaikutuksia ja ennalta ehkäistään ympäristön pilaantumista. Varautumisella ennalta vahinkotilanteisiin (mm. ohjeistuksen ja tarvittavan välineistön avulla) ja nopealla torjuntatoimenpiteisiin ryhtymisellä ennalta ehkäistään päästöjä ympäristöön ja vähennetään onnettomuus- ja vahinkotilanteissa syntyviä vahinkoja. (Lupamääräykset 28-31)

Lupamääräyksellä 31 varmistetaan tiedonkulku viranomaisille ja mahdollistetaan asianmukaisten varotoimenpiteiden toteutuminen sekä torjunta- ja ennallistamistoimenpiteiden toteutuminen.

menpiteiden toteutuminen ja valvonta tilanteissa, joissa ympäristölle on aiheutunut tai saattanut aiheutua poikkeuksellisen suurta haittaa (lupamääräys 31).

Maa-ainesluvan haltijan tulee vuosittain ilmoittaa lupaviranomaiselle otetun aineksen määrä ja laatu NOTTO-tietojärjestelmään (lupamääräys 32).

Valvontaviranomaisella on oikeus periä myönnetyn ottamismäärän ylityksestä heti maa-ainestaksan mukaisesti (lupamääräys 33).

Toiminnan tarkkailua koskevalla määräyksellä ennalta ehkäistään häiriö- ja vahinkotilanteista aiheutuvaa ympäristön pilaantumista. Raportointia koskevilla määräyksillä varmistetaan valvontaviranomaisen tiedonsaanti ja helpotetaan luvanvaraisen toiminnan valvontaa. Tietojen perusteella seurataan toiminnan lainmukaisuutta sekä mahdollista luvan uusimisen tarvetta. (Lupamääräykset 34-35)

Laitoksen valvonnalla ja hoidolla varmistetaan, ettei toiminnasta aiheudu ympäristön pilaantumista, roskaantumista tai viihtyisyyden vähentymistä. Vastaavan hoitajan nimeäminen helpottaa myös yhteydenpitoa lupaviranomaisen kanssa ja toiminnan valvontaa. (Lupamääräys 36)

Luvan haltija vastaa, siitä että toimintaa alueella harjoitetaan annetun lupapäätöksen mukaisesti. Mikäli luvan haltija ei itse harjoita toimintaa alueella, tulee luvan haltijan huolehtia, että kaikkia alueella toimivat tahot ovat tietoisia toimintaa koskevista lupamääräyksistä. (Lupamääräykset 37-38)

Luvan haltija on velvollinen ilmoittamaan valvontaviranomaiselle toiminnassa tapahtuvista toiminnan luonnetta olennaisesti muuttavista tapahtumista (lupamääräys 39).

Maa-aineslain 10 §:n nojalla myönnetyn luvan voimassaoloajan aikana luvan haltijan on toteutettava myös kaikki luvan tai sen määräysten edellyttämät jälkihoitotoimpiteet (lupamääräykset 40-41).

Luvan haltijan tulee huolehtia siitä, ettei toiminnan lopettamisen jälkeen toiminnasta aiheudu vaaraa tai haittaa terveydelle tai ympäristölle, yleisen turvallisuuden heikentymistä, roskaantumista, viihtyisyyden vähentymistä tai muuta yleisen tai yksityisen edun loukkausta (lupamääräys 41).

Ympäristöluvanvaraisessa toiminnassa on käytettävä parasta käyttökelpoista tekniikkaa. Velvollisuus käyttää parasta käyttökelpoista tekniikkaa koskee myös jo toimintansa aloittaneita laitoksia ja toiminnanharjoittajan tulee ottaa käyttöön päästöjä vähentävää uutta tekniikkaa, mikäli sellaista on kohtuullisin kustannuksin saatavilla. (Lupamääräys 42)

## MAKSUT JA VAKUUDET

### Tarkastusmaksu

Maa-aineslupahakemuksen tarkastusmaksu on **1 060 €**.

Maksu määräytyy ympäristölautakunnan 13.12.2023 hyväksymän maa-ainestaksan mukaisesti. (MAL 23 §)

### Valvontamaksu

Vuosittainen maa-ainestenoton valvontamaksu määräytyy kulloinkin voimassa olevan taksan mukaan. Vuoden 2026 valvontamaksu on **435 €** ja se peritään tarkastusmaksun yhteydessä. (MAL 23 §)

### Ympäristölupamaksu

Ympäristölupamaksu on **1 020 €**.

Maksu määräytyy ympäristölautakunnan 29.1.2025 hyväksymän ympäristönsuojeluviranomaisen taksan mukaisesti. Taksan 3 §:n mukaan kiven louhinnan ja siirrettävän murskaamon ympäristölupamaksu on 3 040 €. Maa-ainestaksan 2.3 § mukaan maa-aineslupahakemuksen ja ympäristölupahakemuksen yhteiskäsittelyssä myönnettävästä ympäristöluvasta peritään ympäristönsuojeluviranomaisen taksan mukaisesta lupakohtaisesta maksusta puolet. (MAL 23 §, YSL 205 §)

### Vakuus

Luvanhaltijan on ennen toiminnan aloittamista asetettava **19 000 €** suuruinen hyväksyttävä vakuus **Rovaniemen kaupungin ympäristölautakunnalle** ympäristön saattamiseksi ennalleen lupapäätöksen kumoamisen tai lupamääräysten muuttamisen varalle. Vakuutena voidaan pitää pankki- tai vakuutuslaitoksen antamaa omavelkaista takausta. Vakuuden tulee olla voimassa vähintään 12 kk tämän päätöksen voimassaoloajan jälkeen. Luvanhaltijan tulee huolehtia vakuuden voimassaolosta. (MAL 12 §, YSL 61 §)

## PÄÄTÖKSEN VOIMASSAOLO

### Päätöksen voimassaolo

Maa-aines- ja ympäristölupa myönnetään määräajaksi kymmeneksi (10) vuodeksi. Päätös on voimassa 3.6.2036 saakka.

Tämä lupapäätös kumoaa alueelle aiemmin myönnetyn maa-ainesluvan 709/2019 (NOTTO 38586).

### Lupaa ankaramman asetuksen noudattaminen

Mikäli asetuksella annetaan tätä lupaa ankarampia säännöksiä tai tästä luvasta poikkeavia säännöksiä luvan voimassaolosta tai tarkastamisesta, on asetusta tämän luvan estämättä noudatettava.

## PÄÄTÖKSEN TÄYTÄNTÖÖNPANO

Päätös annetaan tiedoksi julkisella kuulutuksella 3.6.2026.

## SOVELLETUT SÄÄNNÖKSET

Ympäristönsuojelulaki (527/2014)

Valtioneuvoston asetus ympäristönsuojelusta (713/2014)

Maa-ainelaki (555/1981)

Valtioneuvoston asetus maa-ainesten ottamisesta (926/2005)

Laki eräistä naapurussuhteista (26/1920)

Valtioneuvoston asetus kivenlouhimojen, muun kivenlouhinnan ja kivenmurskaamojen ympäristönsuojelusta (800/2010)

Valtioneuvoston asetus kivenlouhimojen, muun kivenlouhinnan ja kivenmurskaamojen ympäristönsuojelusta annetun asetuksen muuttamisesta (314/2017)

Valtioneuvoston päätös melutason ohjearvoista (993/1992)

Valtioneuvoston asetus ilmanlaadusta (38/2011)

Valtioneuvoston päätös ilmanlaadun ohjearvoista ja rikkilaskeuman tavoitearvoista (480/1996)

Jätelaki (646/2011)

Valtioneuvoston asetus jätteistä (179/2012)

Valtioneuvoston asetus kaivannaisjätteistä (190/2013)

Valtioneuvoston päätös ongelmajätteistä annettavista tiedoista sekä ongelmajätteidensä pakkaamisesta ja merkitsemisestä (659/1996)

Muinaismuistolaki (295/1963)

Ympäristölautakunnan 13.12.2023 hyväksymä maa-ainestaksa

Ympäristölautakunnan 29.1.2025 hyväksymä ympäristönsuojeluviranomaisen taksa

## PÄÄTÖKSESTÄ TIEDOTTAMINEN

**Päätös** Hakija

### **Päätös tiedoksi**

Lupa- ja valvontavirasto

Rovaniemen kaupungin terveydensuojeluviranomainen

### **Ilmoitus päätöksestä**

Ilmoitus päätöksestä toimitetaan niille, joille on erikseen annettu tieto asian vireillään olosta.

### **Ilmoittaminen kunnan ilmoitustaululla**

Päätöksestä ilmoitetaan Rovaniemen kaupungin sähköisellä ilmoitustaululla sekä Lapin Kansa-lehdessä.

## **MUUTOKSENHAKU**

Tähän päätökseen ja päätöksen käsittelystä määrättyyn maksuun saa hakea muutosta valittamalla Vaasan hallinto-oikeuteen (YSL 190, 191 §).

Valitusosoitus on pöytäkirjanotteen liitteenä.

# MAA-AINESLUVAN JA YMPÄRISTÖLUVAN YHTEISKÄSITTELYHAKEMUS

(Maa-aineslaki 555/1981, ympäristönsuojelulaki 527/2014)

Viranomaisen merkinnät

## 1. TOIMINTA, JOLLE LUPAA HAETAAN

Kyseessä on

- uusi lupahakemus  
 jatkolupahakemus (MAL 10:3 §), tiedot aiemmasta maa-aines- ja ympäristöluvasta

Yleiskuvaus toiminnasta ja toiminta-alueesta

Maa-ainesten ottoa ja louhintaa sekä murskaustoimintaa 0-2 kertaa vuodessa siirrettävällä murska- ja seulentayksiköllä. Ottamisalue sijaitsee noin 1,35 km etäisyydellä Piirurakantien ja Kuusamontien risteyksestä. Maa-ainekset tulevat täysin hakijan omiin tarpeisiin. Tieverkoston kehittämiseen lähialueelle sekä rakennusten pohjien tekoon.

Lupaa haetaan 10 vuodeksi

- Haetaan lupaa aloittaa toiminta ennen lupapäätöksen lainvoimaisuutta (MAL 21 § ja YSL 199 §)

Perustelut toiminnan aloittamiseksi ennen lupapäätöksen lainvoimaisuutta sekä esitys vakuudeksi niiden haittojen, vahinkojen ja kustannusten korvaamisesta, jotka päätöksen kumoaminen tai luvan muuttaminen voi aiheuttaa

## 2. HAKIJA

Nimi tai toiminimi Napapiirin Kehitys Oy	Y-tunnus 0662428-7
Postiosoite Tähtikuja 2, 96930 Napapiiri Rovaniemi	
Sähköpostiosoite	Puhelinnumero 0407386990

## 3. YHTEYSHENKILÖ- JA LASKUTUSTIEDOT

Nimi Olavi Pokka	Postiosoite Tähtikuja 2, 96930 Napapiiri Rovaniemi
Sähköpostiosoite	Puhelinnumero 0407386990
Laskutusosoite (postiosoite tai verkkolaskuosoite/OVT-tunnus, välittäjä-tunnus ja viite) Napapiirin Kehitys Oy Välittäjä Open Text (003708599126) Verkkolaskuosoite 003706624287	

## 4. TOIMINTA-ALUEEN SIJAINTI, KIINTEISTÖTIEDOT SEKÄ KAAVOITUSTILANNE

Kunta, kylä/kaupunginosa Rovaniemi, Karvolanvaara	Toiminta-alueen nimi Takavaaran ottoalue
Kiinteistötunnus/-tunnukset 698-409-21-1	Tilan nimi/nimet Karvolanvaara 2
Ottamisalueen keskipisteen koordinaatit (ETRS-TM35FIN) pohjoiskoordinaatti 7375450 itäkoordinaatti 456064	

Kiinteistön omistaja ja yhteystiedot sekä selvitys hakijan hallintaoikeudesta toiminta-alueeseen <b>Hakija omistaa tilan</b>		
Toiminta-alueen rajanaapurit ja muut mahdolliset asianosaiset		
<input checked="" type="checkbox"/> Tiedot esitetään erillisellä liitelomakkeella 6010c		
Toiminta-alueen ja sen ympäristön kaavoitustilanne	Sijaitseeko toiminta-alue pohjavesialueella?	Sijaitseeko toiminta-alue meren tai vesistön rantavyöhykkeellä?
<input checked="" type="checkbox"/> Maakuntakaava, kaavamerkintä M4513 <input type="checkbox"/> Yleiskaava, kaavamerkintä <input type="checkbox"/> Asemakaava, kaavamerkintä <input type="checkbox"/> Poikkeamispäätös <input type="checkbox"/> Ei oikeusvaikutteista kaavaa <input type="checkbox"/> Kaavamuutos vireillä	<input type="checkbox"/> kyllä <input checked="" type="checkbox"/> ei <input type="checkbox"/> osittain  Pohjavesialueen nimi ja tunnus	<input type="checkbox"/> kyllä <input checked="" type="checkbox"/> ei

#### 5. OTETTAVA MAA-AINES JA OTTAMISEN JÄRJESTÄMINEN

Ottavan aineksen kokonaismäärä (k-m <sup>3</sup> ) 100 000	Arvioitu vuotuinen ottamismäärä (k-m <sup>3</sup> ) 10 000	Ottamisalueen pinta-ala (ha) 2,1
Alin ottamistaso (m, N2000-kerkeusjärjestelmä) 99,0	Pohjaveden pinnan ylin korkeustaso (m, N2000, havaintopiste, havainto aika) ----	Pohjaveden pinnan keskimääräinen korkeustaso (m, N2000) ----

Ottavan aineksen laatu	Määrä (k-m <sup>3</sup> )
Kalliokiviaines	70 000
Sora ja hiekka	
Moreeni	30 000
Siltti ja savi	
Eloperäiset maa-ainekset	

Ottavan aineksen käyttötarkoitus	Prosenttiosuus tai sanallinen kuvaus
Asfalttituotanto	
Betonituotanto	
Rakennuskivituotanto	
Raidesepeli	
Teiden rakentaminen ja tienpito	90%
Täytöt	10%
Muu käyttötarkoitus	
Esitys vakuudeksi (MAL 12 §)	
Ottamistoiminnassa syntyvä kaivannaisjäte (laatu, määrä, hyödyntäminen) Pintamaat n. 4000m <sup>3</sup> , kasataan alueen reunamille ja käytetään siitä maisemointiin mahdollisesti jo ottotoiminnan aikana.	
<input checked="" type="checkbox"/> Tiedot on esitetty ottamissuunnitelmassa	

## 6. KIVENMURSKAAMOA JA -LOUHIMOA KOSKEVAT TIEDOT

<b>6.1 Perustiedot</b>	
Kivenmurkskaamon tyyppi	Murskaimen käyttövoima
<input type="checkbox"/> kiinteä <input checked="" type="checkbox"/> siirrettävä	<input checked="" type="checkbox"/> dieselmoottori <input type="checkbox"/> sähkömoottori
Kivenmurkskaamon sijaintipaikan koordinaatit (ETRS-TM35FIN)	
pohjoiskoordinaatti	7375410
itäkoordinaatti	456026
Tiedot toiminnan laitteistoista ja rakenteista	
Alueella käytetään siirrettävää murskauslaitosta ja siihen liittyviä kuljetinlaitteistoja. Murskauksen aikana louhekasat ja muut maa-ainekasat pyritään pitämään murskauslaitoksen ympärillä meluhaitan torjumiseksi. Pintamaa kasat voivat myös toimia meluvälleinä murskan eteläpuolella. Murskekasat läjitetään varastointialueelle tuotelajeittain.	

<b>6.2 Häiriölle alttiit kohteet</b>			
Häiriölle alttiit kohteet sekä muut herkät kohteet, jotka sijaitsevat alle 500 m etäisyydellä kivenmurkskaamon ja kivenlouhimon häiriötä aiheuttavasta toiminnasta			
Kohde	Kohteen nimi, kiinteistötunnus tai käyntiosoite	Etäisyys murkskaamosta/ louhimosta (m)	Merkintä laitoksen sijaintikartalla
Asuinkiinteistö			
Loma-asunto			
Koulu tai päiväkot			
Leikkikenttä			
Sairaala			
Virkistysalue			
1- tai 2-luokan pohjavesialue			
Pohjavedenottamo			
Talousvesikaivo			
Vesistö			
Natura 2000 -alue			
Muu luonnonsuojelukohde			
Muu häiriölle altis kohde			

<b>6.3 Louhintamäärät ja murskattavat ainesmäärät</b>		
	Keskimäärin (1 000 t/v)	Maksimimäärä (1 000 t/v)
Louhintamäärä	20	40
Murskattava aines	20	40

<b>6.4 Tuotteet ja tuotantomäärät sekä varastointi</b>		
Tuote	Arvioitu vuosituotanto (1 000 t/v)	
	Keskiarvo	Maksimi
Louhe/ kalliomurske	15	30
sora/soramurske	5	10


Kuvaus varastokasojen (raaka-aine ja tuotteet) ainesmääristä ja varastointiajasta  
Varastokasat ovat niissä paikoissa varastointialueella, mistä kuorma-autoon on helppo ja logistisesti järkevää maa-ainekset lastata. Maa-ainesten tuotanto määrät vastaa kysyntää ja varastokasoja ei säilytetä yli 3 vuotta.

Tiedot on esitetty ottamissuunnitelmassa

**6.5 Toiminta-ajat**

Murskauskasojen ja louhintatöiden toiminta-aika (vuodet ja kuukaudet)  
**2026-2036 huhtikuu - marraskuu**

Toiminto	Vuotuinen toiminta-aika (pv/v)	Viikoittainen toiminta-aika (viikonpäivät)	Päivittäinen toiminta-aika (kellonajat)	Mahdolliset poikkeamat toiminta-ajoissa
Murskaus	0-180	ma-pe	07-22	
Poraus	0-30	ma-pe	07-22	
Rikotus	0-20	ma-pe	07-22	
Räjäytys	0-5	ma-pe	08-18	
Kuormaus ja kuljetus	0-150	ma-pe	06-22	
Muu, mikä?				

Tiedot on esitetty ottamissuunnitelmassa

**6.6 Polttoaineiden ja muiden aineiden kulutus ja varastointi sekä veden ja sähkön käyttö**

Raaka-aine	Keskimääräinen kulutus (t tai m <sup>3</sup> /v)	Maksimikulutus (t tai m <sup>3</sup> /v)	Varastointipaikka
Polttoaine, laatu: kevyt pö	2t	4t	alueen ulkopuolella, tuodaan paikalle tarvittaessa
Öljyt	0,1t	0,2t	alueen ulkopuolella, tuodaan paikalle tarvittaessa
Voiteluaineet			
Räjähdysaineet, laatu: emulsioräjähdde	tarpeen mukaan		ei varastoida alueella
Pölynsidonta-aineet, laatu: vesi	tarvittaessa		tuodaan säiliöautolla tarvittaessa
Muu, mikä?			

Tiedot vedenotosta ja -käytöstä  
murskauksessa voidaan tarvittaessa käyttää vettä pölynmuodostumisen ehkäisemiseksi

Arvio sähkön kulutuksesta (GWh/v) 0,7 GWh/v	Sähkö hankitaan <input type="checkbox"/> verkosta <input checked="" type="checkbox"/> aggregaatista
--	---

Tiedot on esitetty ottamissuunnitelmassa

### 6.7 Ympäristöasioiden hallintajärjestelmä

- Laitoksella on ympäristöasioiden hallintajärjestelmä, mikä?  
 Ympäristöasioiden hallintajärjestelmä on sertifioitu  
 Tiedot on esitetty ottamissuunnitelmassa

### 6.8 Päästöt ilmaan ja niiden puhdistaminen

Päästö	Päästölähde	Päästön määrä (t/v)
Hiukkaset (sis. pöly)	Murskauslaitos aggregaatti ja arvioitu liikenne	0,15
Typen oksidit (NOx)	Murskauslaitos aggregaatti ja arvioitu liikenne	0,2
Rikkidioksidi (SO <sub>2</sub> )	Murskauslaitos aggregaatti ja arvioitu liikenne	0,01
Hiilidioksidi (CO <sub>2</sub> )	Murskauslaitos aggregaatti ja arvioitu liikenne	40,0

Päästöjen puhdistamismenetelmät sekä toimet päästöjen vähentämiseksi

Käytetään Eu-hyväksytyjä laitteita ja koneita. Uusissa koneissa on päästöt hyvin hallinnassa ja suhteellisen pieniä. Vältetään tyhjäkäyntiä. Pölyämistä voidaan hillitä kastelemalla ajovyöliä sekä ajonopeuksia alentamalla.

- Tiedot on esitetty ottamissuunnitelmassa

### 6.9 Melu ja värinä sekä toimet niiden vähentämiseksi

Melulähde	Äänitehotaso (L <sub>WA</sub> dB(A))	Melu on kapeakaistaista tai iskumaista	Suunnitellut meluntorjuntatoimet
Kuormaus, kuljetus	80-100	<input type="checkbox"/>	Ei tarvetta meluntorjuntaan
Murskaus ja seulonta	122-124	<input type="checkbox"/>	Murskauslaitos sijoitetaan alimmalle tasolle ja mahdollisuuksien mukaan tehdään varastokasoista melusteitä
Rikotus	110-118	<input type="checkbox"/>	varastokasojen sijoittelu melusteeksi
Poraus ja räjäyttäminen	120-125	<input type="checkbox"/>	Ammuttava kenttä peitetään hyvin, sekä varastokasojen sijoittaminen melusteeksi

Toimet melun vähentämiseksi

Varastokasojen sijoittelulla vähennetään kauas kuuluvaa melua. Murskauslaitos pyritään pitämään mahdollisimman alhaisella tasolla.

Toiminnasta aiheutuva melutaso häiriölle alttiissa kohteissa on

- mitattu, ajankohta: → mittausraportti on liitetty ilmoituksen liitteeksi  
 arvioitu laskelmilla, ajankohta: → laskelmat on liitetty ilmoituksen liitteeksi

Tärinävaikutukset ja toimet niiden vähentämiseksi

Tärinävaikutukset murskauksella, rikotuksella sekä kuormauksella ja kuljetuksella ovat hyvin paikallisia. Tällä ei katsota olevan vaikutuksia ympäristöön.

- Tiedot on esitetty ottamissuunnitelmassa

### 6.10 Maaperän, pohjavesien ja pintavesien suojelutoimet

Toimet maaperän ja pohjavesien pilaantumisen ehkäisemiseksi (mm. polttoaine- ja öljysäiliöiden tekninen taso ja suojaustoimet tukitoiminta-alueella)

Tuotantotoiminnan vaatimat polttoaineet varastoidaan lukituissa kaksoisvaippasäiliöissä, jotka ovat varustettu ylitäytön estimillä. Tankkauslaitteistot ovat varustettu sulkuventtiileillä. Öljytuotteita ei varastoida alueella muulloin kuin laitoksen toimiessa. Polttoaineiden ja öljyjen säilytys sekä tankkaukset suoritetaan tukitoiminta-alueella. Polttoaineita varastoidaan alueella vain toiminta-aikana ja varastojen koko pidetään minimissään. Murskauslaitoksella sekä työkonereissa tulee olla öljyntorjuntaan sopivaa materiaalia helposti saatavilla.

Hulevesijärjestelyt (mm. mahdollinen selkeytysallas, pintavesien johtaminen)  
Hulevedet imeytyvät huokoiseen maaperään. Oton loputtua alueen sulamis- ja sadevedet johtuvat kohti etelää.  
Jos valuvassa vedessä on paljon sakkaa tms. niin silloin voidaan alueella rakentaa laskeutusallas.

Jätevesien käsittely  
Toiminnassa ei synny jätevesiä. Mahdollisten sosiaalityöjen jätevedet johdetaan umpisäiliöön jonka loka-auto voi tyhjentää tarvittaessa ja toimittaa edelleen jätevedenpuhdistamoon.

Tiedot on esitetty ottamissuunnitelmassa

6.11 Syntyvät jätteet ja niiden käsittely			
Jätteenimike	Arvioitu määrä (kg/v)	Käsittely- tai hyödyntämistapa	Toimituspaikka
Sekajäte	n. 100	Keräysastiat murskauslaitoksen varastokontissa	jätekeräykseen
Vaarallinen jäte	n.50-100kg/v	Kerätään suljettuihin, merkittyihin astioihin. Lukittuun konttiin	toimitetaan käsittelypisteeseen
Metalliromu	0-150kg	Kuormalavalle	toimitetaan metallinkierrätykseen

Tiedot vaarallisten jätteiden varastoinnista, kirjanpidosta, kuljetuksista ja jätteiden vastaanottajasta  
Lukitussa kontissa, tiivispohjaisessa ja reunoiltaan korotetussa tilassa, merkityissä astioissa, pidetään erillään muista jätteistä. Toimitetaan mahdollisimman pikaisesti jätteen käsittelylaitokselle. Vaarallista jätettä ei säilytetä alueella toimintajaksojen ulkopuolella.

Tiedot on esitetty ottamissuunnitelmassa

## 7. LIIKENNE JA LIIKENNEJÄRJESTELYT

Toiminnasta aiheutuva raskas liikenne (käyntiä/vrk)  
0-30

Selvitys tieyhteyksistä ja tieoikeuksista  
Kuusamontieltä alueelle lähtee Piirurakantie, jonka varressa ottoalue sijaitsee noin 1,35 km päässä.

Kuvaus teiden päällystämistä ja pölyntorjuntakeinoista  
Hiekkapintaiset tiet. Käytetään kastelua pölyntorjuntakeinona tarvittaessa.

Tiedot on esitetty ottamissuunnitelmassa

## 8. ARVIO TOIMINNAN VAIKUTUKSISTA YMPÄRISTÖÖN

Yleiskuvaus toiminta-alueen ympäristöolosuhteista sekä toiminnan vaikutuksista ympäristöön  
Ottamisalue sijoittuu Takavaaran länsipuolelle. Alue on mäntymetsää, jossa osittain kallionpinta on näkyvillä. Alueen ja ottosuunnitelman huolellisella suunnittelulla huomioidaan ympäristöön kohdistuvat vaikutukset. Näitä vaikutuksia pyritään kaikin keinoin hillitsemään. Maa-ainesten murskauksesta aiheutuvia ympäristövaikutuksia ovat pölyäminen, melu ja tärinä. Poraamisesta aiheutuu myös melua ja pölyä. Murskaustyön mahdollisia ympäristöriskejä voi aiheutua poltto- ja voiteluaineista, pölyämisestä sekä melusta. Toiminta-aikojen ulkopuolella alueella säilytetä poltto- ja voiteluaineita tai työkoneita.

Vaikutukset yleiseen viihtyisyyteen ja ihmisten terveyteen  
Ei vaikutusta. Alue on kaukana asutuksesta.

Vaikutukset luontoarvoihin, maisemaan sekä rakennettuun ympäristöön  
Toiminnan loppuessa on tarkoitus, että alue on kauttaaltaan maisemoitu ja voidaan palauttaa metsätalous käyttöön. Ei vaikutuksia luontoarvoihin tai rakennettuun ympäristöön.

Vaikutukset vesistöön ja sen käyttöön Ei vaikutuksia.
Vaikutukset ilmanlaatuun Vaikutuksia ilman laatuun voi olla pölyämisestä johtuen. Tämän katsotaan kuitenkin olevan paikallista eikä haittaa alueen asutusta millään tavalla. Pölyämistä voidaan hillitä murskauksen aikana vesisuihkulla.
Vaikutukset maaperään ja pohjaveteen Ei vaikutusta.
Ympäristövaikutusten arviointimenettely (YVA) <input type="checkbox"/> Tehty, päivämäärä: <input type="checkbox"/> Yhteysviranomaisen kannanotto, että ympäristövaikutusten arviointimenettelyä ei tarvita, päivämäärä:
<input checked="" type="checkbox"/> Tiedot on esitetty ottamissuunnitelmassa

### 9. TOIMINTAAN LIITTYVÄT YMPÄRISTÖRISKIT, ONNETTOMUUKSIEN ENNALTAEHKÄISY JA VARAUTUMINEN POIKKEUKSELLISIIN TILANTEISIIN

Kuvaus riskeistä ja niihin varautumisesta Polttoaineen/öljyn valuminen maastoon on varmaankin vakavin riski. Kaikissa käytettävissä koneissa tulee olla öljyntorjunta välineistöä, jotta mahdollinen vuoto saadaan otettua talteen ja ympäristö suojattua. Tankatessa huolellisuus on tärkein tekijä, jotta ylitäyttöjä tai vuotoja ei satu.
<input type="checkbox"/> YSL 15 §:n mukainen varautumissuunnitelma on tehty <input checked="" type="checkbox"/> Tiedot on esitetty ottamissuunnitelmassa

### 10. TOIMINNAN TARKKAILU

Käyttötarkkailu Työvuorojen alussa koneiden tarkastukset jota jatketaan silmämääräisesti koko toiminnan ajan.
Päästö- ja vaikutustarkkailu Öljyjen ja polttoaineiden kulutusta tarkkaillaan ja verrataan tuotettuun maa-aineksen määrään.
Mittausmenetelmät ja -laitteet, laskentamenetelmät ja niiden laadunvarmistus Maa-aineslupan määräysten mukaisesti
Raportointi ja tarkkailuohjelmat Notto-järjestelmään ilmoitetaan vuosittainen maa-aineksen ottomäärä ja laatu.
<input type="checkbox"/> Tiedot on esitetty ottamissuunnitelmassa

### 11. VOIMASSA TAI VIREILLÄ OLEVAT LUVAT, PÄÄTÖKSET JA SOPIMUKSET

	Myöntämis- päivämäärä	Viranomainen/taho	Vireillä
Ympäristölupa			
Maa-aineslupa			
Vesilain mukainen lupa			<input type="checkbox"/>
Rakennuslupa			<input type="checkbox"/>
Poikkeamispäätös			<input type="checkbox"/>
Toimenpidelupa			<input type="checkbox"/>
Päätös kemikaalien vähäisestä teollisesta käsittelystä ja varastoinnista			<input type="checkbox"/>
Jätevesien johtaminen			
a) Sopimus yleiseen tai toisen viemäriin liittymisestä			<input type="checkbox"/>
b) Jätevesien johtamislupa vesistöön			<input type="checkbox"/>
c) Lupa jäteveden johtamiseksi ojaan tai maahan			<input type="checkbox"/>

d) Maanomistajan suostumus jäteveden johtamiselle			<input type="checkbox"/>
Muutoksenhakutuomioistuimen päätös			
a) maa-ainesluvasta			<input type="checkbox"/>
b) ympäristöluvasta			<input type="checkbox"/>
c) muusta luvasta tai päätöksestä, mistä?			<input type="checkbox"/>
Muu lupa, päätös tai sopimus, mikä?			<input type="checkbox"/>
Onko samanaikaisesti vireillä muita tätä hakemusta koskevaan ratkaisuun mahdollisesti vaikuttavia asioita?			
<input checked="" type="checkbox"/> Ei <input type="checkbox"/> Kyllä, mitä?			
<input type="checkbox"/> Tiedot on esitetty ottamissuunnitelmassa			

## 12. LUPAHAKEMUKSEN LIITTEET

<p><b>Kiinteistöjen omistusoikeuteen ja ottamisen järjestämiseen liittyvät sopimukset ja asiakirjat</b></p> <input checked="" type="checkbox"/> Hallintaoikeusselvitys ottamispaikkaan <input type="checkbox"/> Kiinteistön omistajan antama kirjallinen suostumus luvan hakemiseen <input checked="" type="checkbox"/> Luettelo ottamisalueen rajanaapureista ja muista mahdollisista asianosaisista (lomake 6010c) <input checked="" type="checkbox"/> Kiinteistörekisteriote ja kiinteistörekisterin karttaote <input checked="" type="checkbox"/> Selvitys tieoikeuksista <input type="checkbox"/> Valtakirja
<p><b>Ottamissuunnitelma ja kaivannaisjätteen jätehuoltosuunnitelma</b></p> <input checked="" type="checkbox"/> Ottamissuunnitelma <input checked="" type="checkbox"/> Kaivannaisjätteen jätehuoltosuunnitelma
<p><b>Kartat ja leikkauspiirustukset</b></p> <input checked="" type="checkbox"/> Yleiskartta <input checked="" type="checkbox"/> Sijaintikartta <input checked="" type="checkbox"/> Kaavakartta- ja kaavamääräysote <input checked="" type="checkbox"/> Suunnitelmakartta <input checked="" type="checkbox"/> Leikkauspiirustukset
<p><b>Muut liitteet</b></p> <input type="checkbox"/> Ympäristövaikutusten arviointiselostus ja YVA-yhteysviranomaisen perusteltu päätelmä <input type="checkbox"/> Luonnonsuojelulain 65 §:n mukainen Natura-arvioinnin tarveharkinta <input checked="" type="checkbox"/> Muu, mikä? Sähköyhtiön kannanotto läheisen sähkölinjan vuoksi

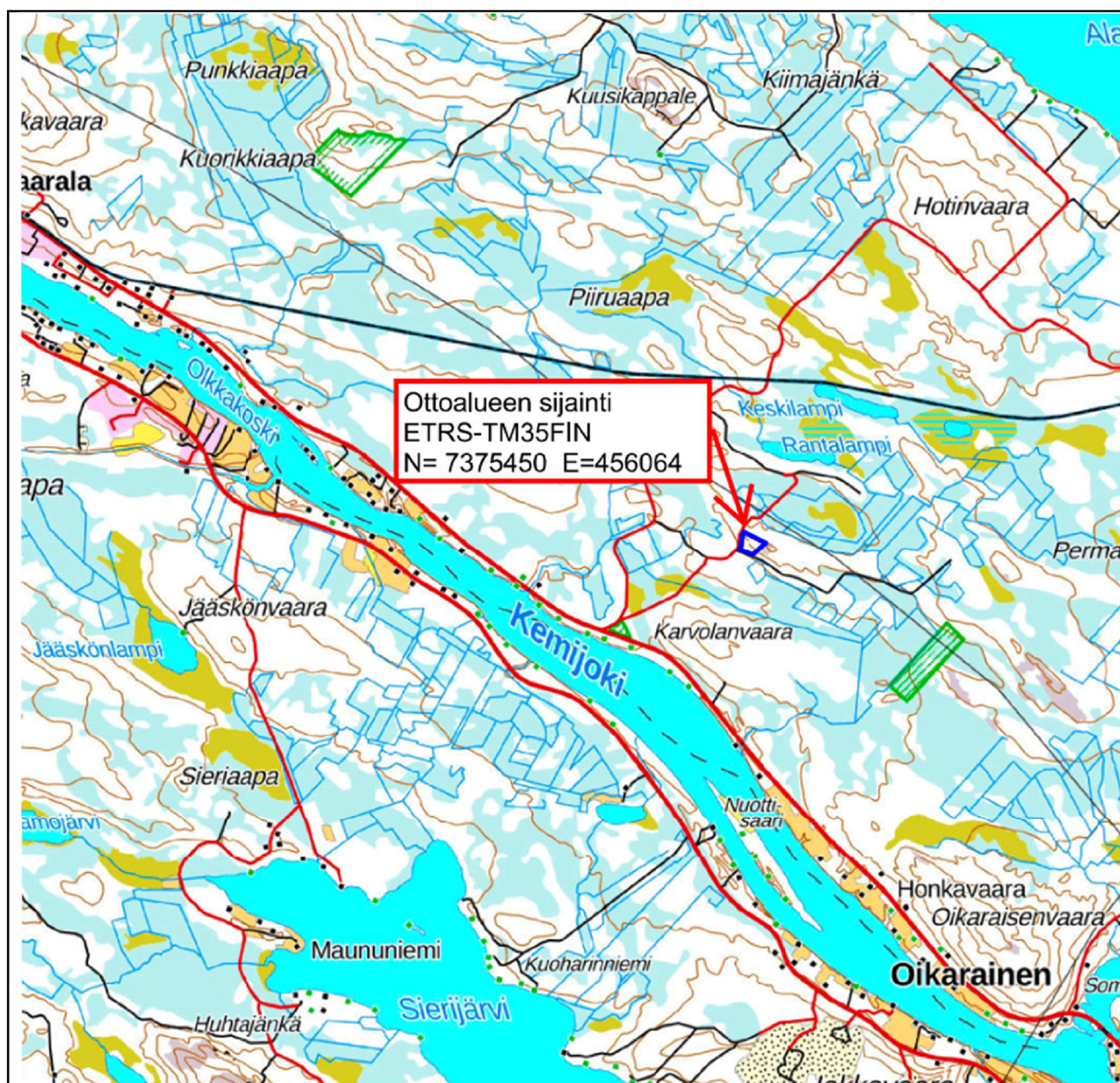
## 13. ALLEKIRJOITUS

<p>Paikka ja päivämäärä</p> <p>Rovaniemellä 30.4.2025 Hakemusta päivitetty ja täydennetty 9.10.2025</p> <p>Allekirjoitus (tarvittaessa)</p> <p>Hakijan puolesta konsulttina toimiva Mikko Huuskonen Rovamitta Oy Nimen selvennys</p>
--

# TAKA VaARAN OTTOALUEEN SUUNNITELMASELOSTUS

## ROVANIEMI, TAKA VaARA

### NAPAPIIRIN KEHITYS OY



## 1. Hanketiedot

Takavaaran ottoalue sijaitsee Rovaniemellä, Karvolanvaaran alueella. Ottoalueelta Rovaniemen keskustan alueelle tulee matkaa linnuntietä noin 13 km.

Tuleva ottoalue sijoittuu tilan Karvolanvaara 698-409-21-1 alueelle. Tilan omistaa hakija. Alueelta saatavat maa-ainekset ovat moreenia, soraa ja louhetta. Sora sekä louhe tarpeen tullen murskattaisiin tai käytettäisiin sellaisenaan hakijan omiin tarpeisiin lähialueella. Louheesta murskataan kalliomursketta, jolla rakennetaan lähialueelle uutta tieverkostoa. Ottoalue on mäntymetsää, jossa on myös kallionpintaa paikoitellen näkyvillä.

Lähin rakennus sijaitsee ottoalueesta n. 550 m pohjoisen suuntaan, joka on hakijan käytössä. Rantalammen alueella olevat rakennukset ovat kaikki hakijan omistuksessa ja ovat turistikäytössä vain talviaikaan jolloin ottotoimintaa ei tehdä. Lähin asuinrakennus sijaitsee lounaan suunnassa, jonka pihapiiri sijaitsee n. 980 m etäisyydellä ottoalueen reunasta mitattuna. Suunnitellusta murskauslaitoksesta tulee matkaa tähän rakennukseen yli 1000 m.

Ottoalueelle kuljetaan osoitteen Kuusamontie 1173 kohdalta kääntyvältä Piirurakantieltä. Piirurakantietä ja Rantalampi-Takavaaran metsätietä on hakijalla oikeus käyttää. Alueen tiet ovat suurimmalta osin hakijan itse tekemiä. Louhosalueen länsipuolelta kulkeva tie on tarkoitus jättää ainoastaan maa-ainesten kuljetuksia varten sekä mahdollista läpikulkua muille palstoille. Tarkoituksena on tehdä Rantalammelle uusi tieyhteys soveltuvaan paikkaan.

Ottoalueelle Kuusamontien risteyksestä on matkaa n. 1,35 kilometriä.

Lähistöllä on yksityisiä luonnonsuojelualueita 2 kpl. Kohde YSA235718 (Ristonmaan luonnonsuojelualue) sijaitsee Ottoalueen rajasta mitattuna n. 1110 metrin etäisyydellä luoteen suunnalla. Kohde YSA207375 (Suometsän luonnonsuojelualue) sijaitsee n. 1510 metrin etäisyydellä kaakon suunnalla. Ottotoiminnalla ei katsota olevan vaikutuksia näiden luonnonsuojeluiden toimintaan tai ympäristöön.

Napapiirin Kehitys Oy hakee maa-ainesten ottolupaa sekä ympäristölupaa maa-aineksen ottoon, että louhintaan ja murskaukseen Takavaaran ottoalueelle.

## 2. Alueen nykytila ja maankäyttö

Ottotoiminta-alue on osittain koskematonta mäntymetsää sekä alueella on ollut maa-ainesten ottolupa, joka on päättynyt 30.05.2024. Tämä alue tulisi kokonaisuudessaan jäämään nyt haettavalle alueelle. Varastointialue sijaitsee ottoalueella.

Rovaniemen ja Itä-Lapin maakuntakaavassa alue on merkitty M4513 MAA- JA METSÄTALOUSVALTAISET ALUEET.

## 3. Suunnitellut ottamistoimenpiteet

Takavaaran ottoalueen maa-ainesten ottomäärä on 100 000m<sup>3</sup>. Ottolupaa haetaan 10 vuoden ajalle, jolloin vuotuinen ottomäärä on n. 10 000m<sup>3</sup>.

### Tulevan toiminnan kuvaus:

Maa-ainesten ottolupaa haetaan moreenin, soran ja louheen ottoon. Ympäristölupaa haetaan samalla soran ja louheen murskaamiseksi. Maa-ainesalueen pinta-ala on noin 2,1 ha. Varastointialueen pinta-ala on n. 0,2 ha.

Valmiita maa-ainestuotteita (soramurske ja kalliomurske) saadaan arviolta vuosittain keskimäärin 20 000 tonnia ja enintään 40 000 tonnia. Alueelta poistettavat pintamaat käytetään myöhemmin alueen maisemointiin. Pintamaat ovat kasattuna alueelle niin että niistä ei ole ottotoiminnalle haittaa. Pintamaakasat pyritään asettamaan niin että ne estäisivät melun kantautumista lähimpien asutusten suuntaan. Maisemointia pyritään tekemään oton edetessä. Varastokasojen sijoittelulla voidaan myös meluhaittaa torjua asuinrakennusten suuntaan.

Maa-ainesten ottoa suoritetaan suunnitelmakarttojen mukaisesti. Oton paksuus on 0-15,4 metriä.

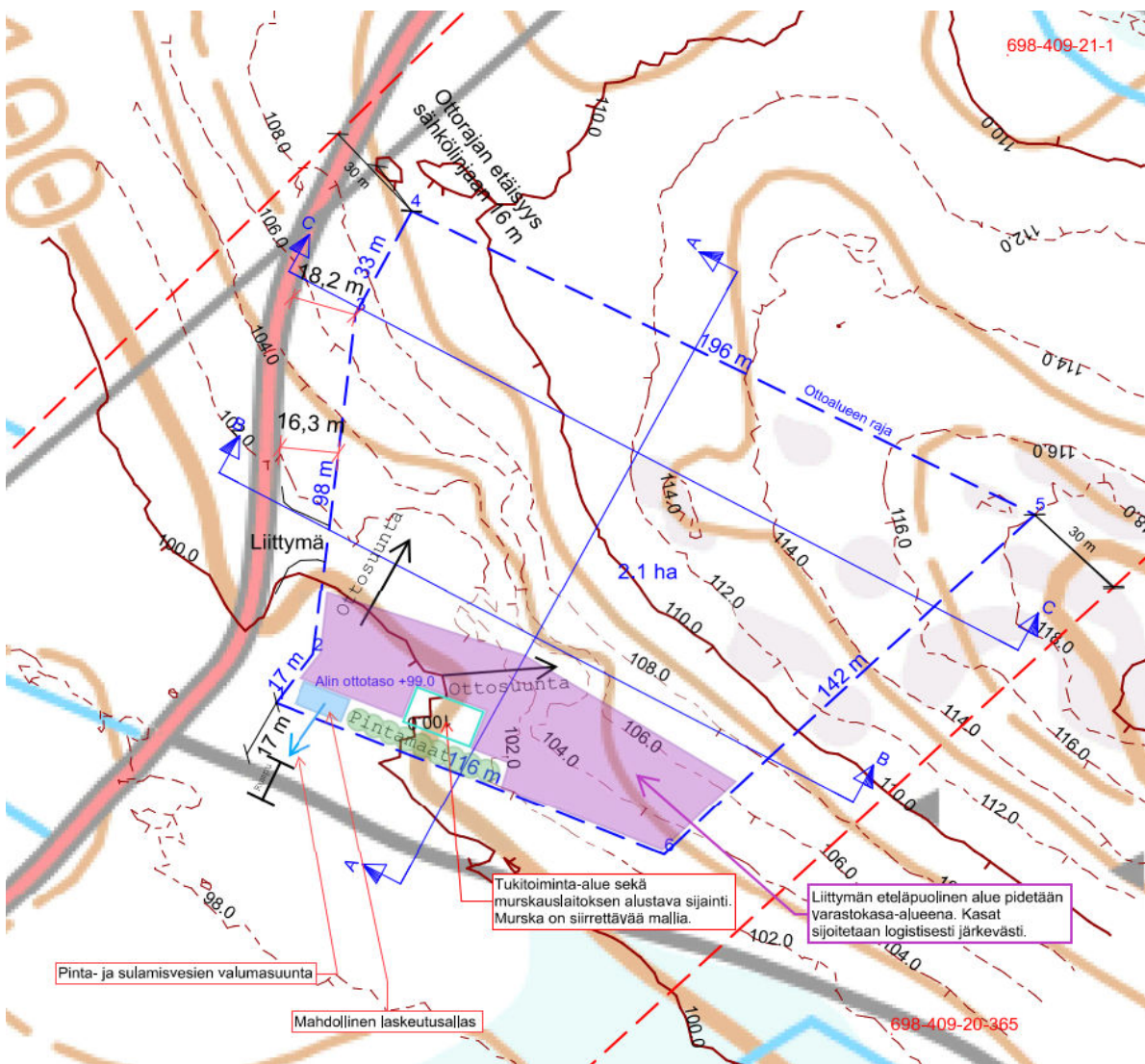
Alin ottotaso on + 99,0 (N2000).

Saadut maa-ainekset murskataan esimerkiksi kolmivaiheisella murskauslaitoksella,

jota syöttää pyöräkuormaaja ja lajitellaan maa-ainestuotteittain ottoalueen pohjalle. Ylisuuret kivet tarvittaessa rikotetaan ennen murskausta esim. hydraulisella iskuvasaralla varustetulla kaivinkoneella.

Maa-ainesten murskausta toteutetaan tuotantopakso -tyyppisellä toiminnalla ja tuotantopaksoja arvioidaan olevan vuosittain 0 - 2 kertaa. Murskauslaitoksen päivittäiset toiminta-ajat ovat arkisin klo. 7 - 22 välisenä aikana. Valmiiden maa-ainestuotteiden kuormaamista ja kuljetusta toteutetaan arkisin klo. 6 – 22 välisenä aikana sekä tarvittaessa lauantaisin klo. 7-18 välisenä aikana.

Alueen pinta- ja sulamisvedet johdetaan etelän suuntaan alueen lounaiskulmasta. Mikäli vedessä havaitaan liiaksi sakkua tai se on liejumaista, niin tällöin alueen lounaisnurkkaan tehdään laskeutusallas, jonka kautta puhtaat vedet palautuvat luontoon.



Kuva ottamissuunnitelmasta

#### 4. Turvallisuus ja liikennejärjestelyt

Ottoalueelle johtavan tien varrelle laitetaan maa-ainesten ottotoiminnasta kertovat opastekyltit.

Maa-ainesten siirtokuljetuksiin käytetään sekä yleisiä tieyhteyksiä, että ottoalueen tieyhteyttä. Ottoalueen länsipuolelta kulkeva tie kulkee lähimmillään n. 16 metrin etäisyydellä ja eteläpuolitse menevä metsätie n. 17 metrin etäisyydellä ottoalueenrajasta. Maa-ainesten kuormaamista ja kuljetusta tehdään tarvittaessa ympärivuotisesti, mutta kuitenkin pääsääntöisesti kesäaikana.

Lupaliikenteen päivittäisen liikennemäärän arvioidaan olevan välillä 0-30 kuljetusta. Ottoalueen länsipuolelta menevä tie on hakijan omassa käytössä. Ottoalueen eteläpuolelta kulkeva metsäautotie on yksityisen tiekunnan käytössä, jota hakijalla on myös oikeus käyttää ja ottotoiminta pyritään järjestämään niin, ettei se haittaa tien käyttöä. Hakija sopii tiekunnan kanssa tien käytöstä ja pitää tien omalta osaltaan kunnossa. Louhintaa tehtäessä liikenne pysäytetään tarpeeksi kauas Piirurakantien varteen molempiin suuntiin, ettei tienkäyttäjille tule tästä vaaratilanteita. Pysäytykset ovat kestoaltaan lyhyitä, maksimissaan 10 minuuttia ja niitä on enintään 2 kertaa vuodessa. Liikenne pitää turvata niin että tienkäyttäjille ei aiheudu vaaraa. Tielle laitetaan puomi/este silloin, kun alueella on ottotoimintaa tai kuljetustoimintaa. Puomi voidaan tarvittaessa sijoittaa heti ottoalueen eteläpuolelta kääntyvän metsäautotien jälkeen. On odotettavissa, että pohjoisen kautta ei ole kulkijoita. Pohjoisen suunnasta tulijoille voidaan tarvittaessa asettaa kyltti, joka kertoo vaarallisesta risteyksestä ja maa-ainesten otosta.

Ottoalueen länsipuolelta kulkee sähkölinja, joka on lähimmillään n. 16 metrin etäisyydellä ottoalueen luoteiskulmasta. Tästä on pyydetty lausuntoa Rovakairalta, joka linjan omistaa. Lausunto liitteenä nro. 13. Ottotoimintaa tehtäessä pidetään huolta siitä, että sähkölinjalle tai sen pylväsrakenteiden tuennoille ei aiheuteta minkäänlaista vaaraa.

## 5. Toimet ympäristövaikutusten vähentämiseksi

Maa-ainesten murskauksesta aiheutuvia ympäristövaikutuksia ovat pölyäminen, melu ja tärinä.

Murskauslaitos on sijoitettuna ottoalueelle vain murskaustyön tuotantojakson aikana, arviolta noin 0-6kk / vuosi. Murskaustyön mahdollisia ympäristöriskejä voi aiheutua poltto- ja voiteluaineista, pölyämisestä sekä melusta. Toiminta-aikojen ulkopuolisina aikoina alueella ei säilytetä poltto- ja voiteluaineita tai työkoneita.

Ottotoiminnassa käytettävät koneet ja laitteet ovat uudehkoja ja määräaikaishuollettuja (BEP).

Maaperään ja pohjaveteen kohdistuvien päästöriskien vaikutuksia torjutaan oma valvonnalla, sekä niin, että jokaisessa työkoneessa ja murskauslaitoksella on öljyntorjuntaan soveltuvaa materiaalia helposti saatavilla. Mikäli työkoneelle tulee jokin odottamaton vikatilanne, joka edellyttää välittömästi tehtäviä huoltotoimenpiteitä, käytetään työkoneen alla ennaltaehkäisevästi esimerkiksi öljynimeytysmattoa tai muuta maaperästä erottavaa vastaavaa alustaa maaperän ja pohjaveden likaantumisen estämiseksi.

Jätevesiä ei muodostu alueella, ellei alueelle tehdä sosiaalitylöitä. Tällöin jätevedet johdetaan suljettuun säiliöön, jonka loka-auto voi tyhjentää tarvittaessa ja toimittaa jätevedet edelleen jätevedenpuhdistamoon.

### 5.1 Poltto ja voiteluaineiden käsittelyn kuvaus

Tankkaaminen ja polttoaineiden säilytys pyritään suorittamaan ottoalueen ulkopuolella. Mikäli tämä ei ole mahdollista niin nämä toiminnot suoritetaan tukitoiminta-alueella. Tukitoiminta-alueella on saatavilla öljyntorjuntaan soveltuvaa materiaalia esim. imeytysturvetta.

Käytettävät polttoaine- ja voiteluainesäiliöt ovat kaksoisvaipallisia tai kiinteästi valuma-altaallisia lukittavia ja ylitäytön estimillä varustettuja säiliöitä, jolloin saadaan mahdolliset riskit minimoitua. Tankkaaminen suoritetaan aina valvotusti, jotta

mahdollisen riskin toteutuessa päästöt ovat mahdollisimman pieniä, korkeintaan muutamia desilitroja.

Mahdollisen haitta-ainepäästön tapahtuessa, onnettomuuden torjuntatoimet aloitetaan välittömästi. Murskauslaitoksella on aina käytettävissä imeytysturvetta, johon haitta-aineet pyritään imeyttämään välittömästi. Pilaantuneet maa-ainekset kuormataan kaivinkoneella kuorma-autoon ja kuljetetaan, niin pian kuin se on mahdollista, ongelmajätelaitokselle asianmukaisesti hävitettäväksi. Tapahtuneesta vahingosta ilmoitetaan ympäristönsuojeluviranomaiselle ja Lapin Ely-keskukselle sekä tarvittaessa pelastusviranomaiselle.

## **5.2 Pölyämisen ehkäisy**

Pölyämistä aiheutuu alueella tapahtuvasta liikenteestä ja maa-ainesten murskaamisesta.

Liikenteestä aiheutuvaa pölyämistä esiintyy lähinnä lämpimänä vuodenaikana ja kuivalla säällä, jolloin pölyämistä voidaan ehkäistä tehokkaasti alentamalla ajonopeuksia, myös teiden kastelua voidaan tehdä tarvittaessa.

Murskauslaitoksella syntyvää pölyä voidaan myös tarvittaessa vähentää lisäämällä koteloiteja tai veden avulla.

## **5.3 Melun ja värinän vaikutukset**

Maa-ainesalueella melua aiheutuu ainoastaan silloin kun alueella on toimintaa.

Toiminnassa melua syntyy murskauslaitoksesta ja työkoneista sekä alueelle kohdistuvasta kuljetusliikenteestä.

Murskauslaitoksessa melua syntyy erityisesti esimurskaimesta ja seuloista sekä ylisuurten kivien rikotuksesta. Melutason ohjearvojen mukainen päiväajan (7.00 – 22.00) ekvivalenttitaso on 55db.

Pintamaiden varastokasat voidaan sijoitella ottoalueelle siten, että ne muodostavat meluvälille lähimpien häiriintyvien kohteiden suuntaan melun torjumiseksi. Melua voidaan vähentää myös sijoittamalla murskauslaitos mahdollisimman alhaiselle tasolle, jolloin maaluiskat ja varastokasat toimivat meluesteinä. Käytettäessä em. suojauskeinoja saadaan meluhaitta laskettua annettujen ohjearvojen alapuolelle. Pohjoispuolella n. 550 metrin etäisyydellä ottoalueen rajasta olevat asumukset ovat suojassa melulta paremmin, koska murska sijoittuu paljon alemmalle tasolle. Myöskin louhinnan aikaiset jyrkät luiskat sekä välissä ylempänä rinteessä oleva metsä

toimivat hyvin melutason alentajina.

Kuljetusliikenteestä ja kuormaamisesta aiheutuva melu on verrattain matalaa melua ja sen määrää voidaan vähentää alentamalla ajonopeuksia.

Toiminnasta aiheutuu lievää paikallista tärinää. Murskauslaitoksesta ja kuljetusliikenteestä aiheutuu tärinää ainoastaan murskauslaitoksen ja kulkutien välittömään lähiympäristöön ja ylisuurten kivien rikotuksesta aiheutuva tärinä ei leviä rikotettavan kiven ulkopuolelle.

## 6. Jätehuolto

Ylijäämä maat ja / tai maisemointiin kelpaamattomat maat hävitetään asian mukaisesti kaatopaikalle. Alueella syntyvät talousjätteet lajitellaan ja kerätään omiin kannellisiin jäteastioihin ja toimitetaan lähimmälle ekoasemalle. Pienten ja välttämättömien huoltotoimenpiteiden yhteydessä syntyneet vaaralliset jätteet kerätään omiin kannellisiin astioihinsa ja toimitetaan vaarallisten jätteiden keräykseen lähimmälle ekoasemalle.

## 7. Alueen maisemointi ja jälkikäyttö

Ottotoiminnan päätyttyä ottoalue palautetaan metsätalouskäyttöön.

Ottoalue siistitään ja ottotoiminnanaikana muodostuneet luiskat muotoillaan väh. kaltevuuteen 1:2 ja kulmat pyöristetään.

Ottoalueen tiivistyneet kulkutiet möyhennetään kuohkeiksi ja alueen pohjatasoa voidaan tarvittaessa muotoilla hieman kumpuilevaksi, jotta se olisi maisemakuvaltaan mahdollisimman monimuotoinen ja ympäröivään luontoon sopiva kokonaisuus.

Muotoiltaessa alueen pohjaa varmistetaan se, ettei se ole alinta ottotasoa alempana.

Alueen muotoilussa hyödynnetään alueelta saatavia maa-aineksia ja varastoituja pintamaita. Pintamaita käytetään alueen verhoiluun sekä alueen pohjalla kasvualustana. Kasvualustaa rakennettaessa tulee huomioida, että se on tulevalle kasvustolle riittävän paksu ja kasvulle suotuisa.

Paras lopputulos saavutetaan, jos alueelta kuoritut pintamaat voidaan levittää alueelle takaisin alkuperäisessä järjestyksessä. Mikäli alue ei metsity luonnollisesti käytetään metsittämiseen alueelle ominaisten puulajien taimia.

Hakemuksen liitteet:

Liite 1: Lähestymiskartta

Liite 2: Sijaintikartta ja rekisterikartta

Liite 3: Nykytilannekartta

Liite 4: Tulevan tilanteen kartta

Liite 5: Ottosuunnitelmakartta

Liite 6.1-6.3: Poikkileikkauskuvat A - A, B - B ja C - C

Liitteet 7: Itä-Lapin maakuntakaavan karttaote

Liite 8: Kiinteistörekisterin karttaote

Liite 9: Kiinteistörekisteriote

Liite 10: Jätehuoltosuunnitelma

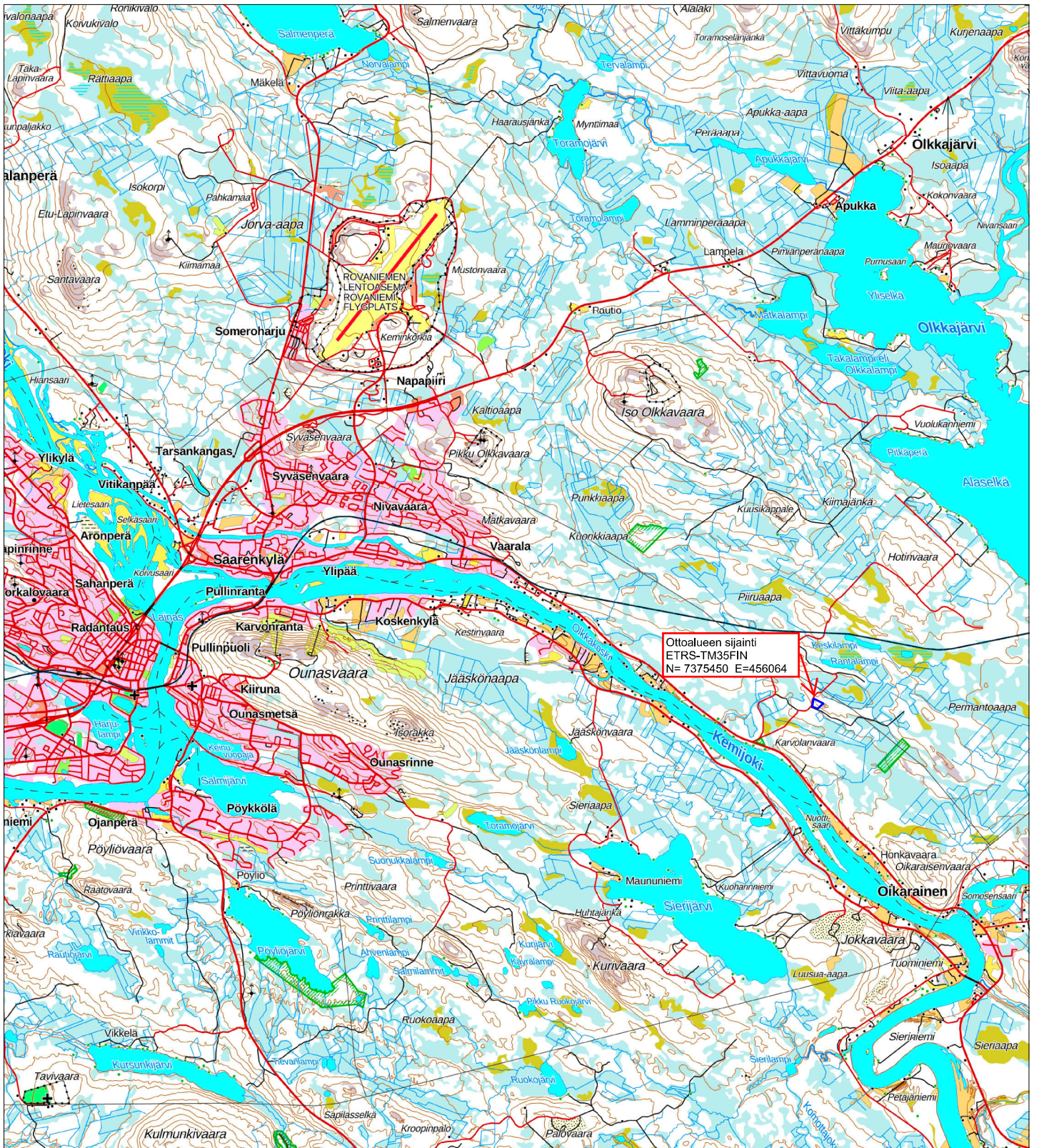
Liite 11: Asianosaiset 6010c

Liite 12: Asemakuva

Liite 13: Rovakairan lausunto

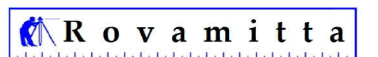
09.10.2025

Hakijan puolesta Mikko Huuskonen Rovamitta Oy



# Napapiirin Kehitys Oy

Takavaaran ottoalue  
 Rovaniemi  
 Karvolanvaara 2 R:No 698-409-21-1



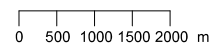
Suunnittelija M. Huuskonen

# Lähestymiskartta

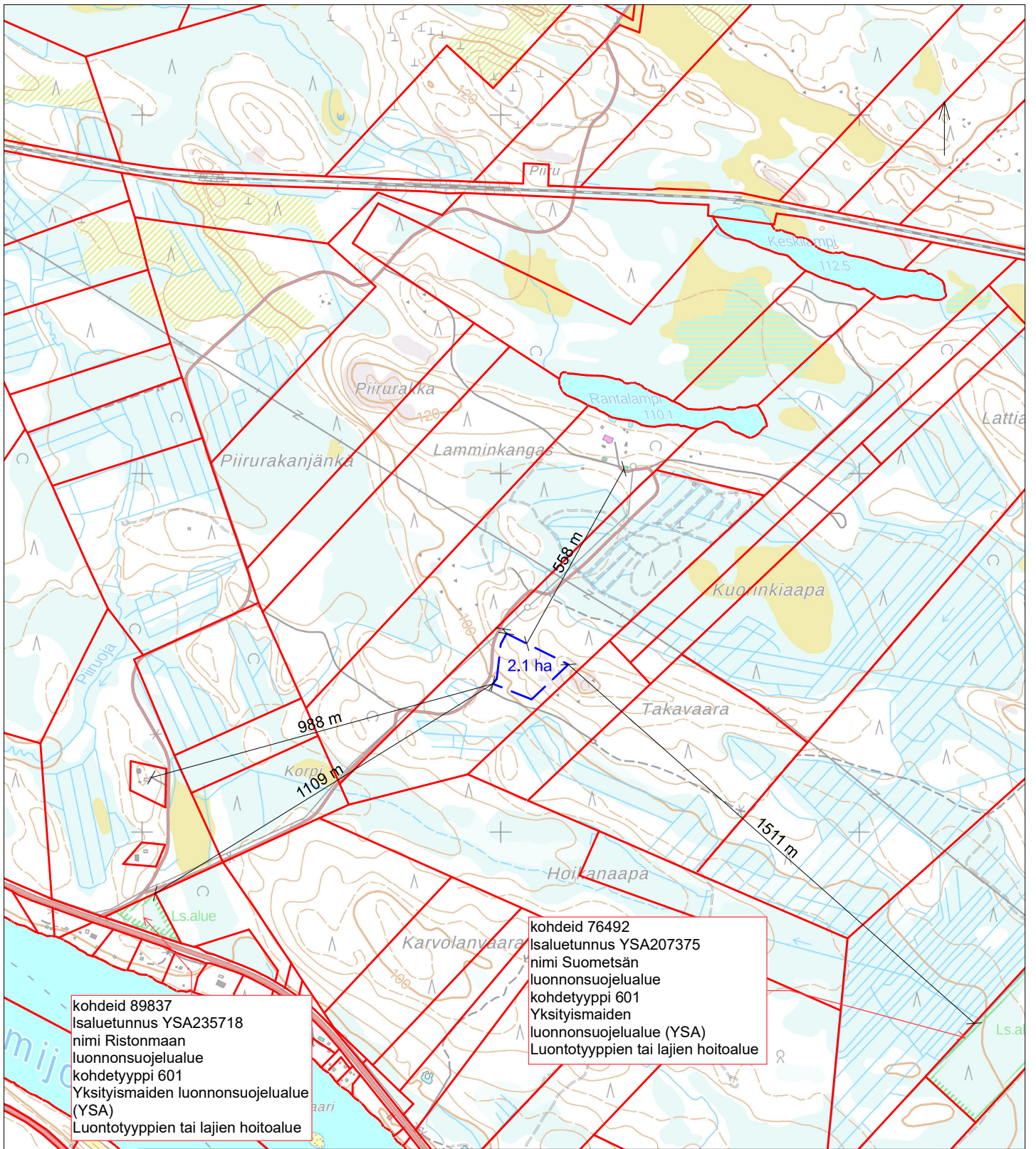
Sisältää Maanmittauslaitoksen maastotietokannan 03/2025 aineistoa

## Koordinaatisto

TM35FIN  
 N2000



Mittakaava 1:100000  
 Päiväys 18.3.2025



kohdeid 89837  
 Isaluetunnus YSA235718  
 nimi Ristonmaan  
 luonnonsuojelualue  
 kohdetyyppi 601  
 Yksityismaiden luonnonsuojelualue  
 (YSA)  
 Luontotyyppien tai lajien hoitoalue

kohdeid 76492  
 Isaluetunnus YSA207375  
 nimi Suometsän  
 luonnonsuojelualue  
 kohdetyyppi 601  
 Yksityismaiden  
 luonnonsuojelualue (YSA)  
 Luontotyyppien tai lajien hoitoalue

## Napapiirin Kehitys Oy

Takavaaran ottoalue

Rovaniemi

Karvolanvaara 2 R:No 698-409-21-1

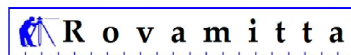
## Lähestymiskartta etäisyyksillä

Maa-ainesten ottomäärä 100 000 m<sup>3</sup>

Ottoalueen pinta-ala 2.1 ha

Alin ottotaso +99.0 m

Sisältää Maanmittauslaitoksen maastotietokannan 03/2025 aineistoa



Suunnittelija M. Huuskonen

Koordinaatisto

TM35FIN

N2000

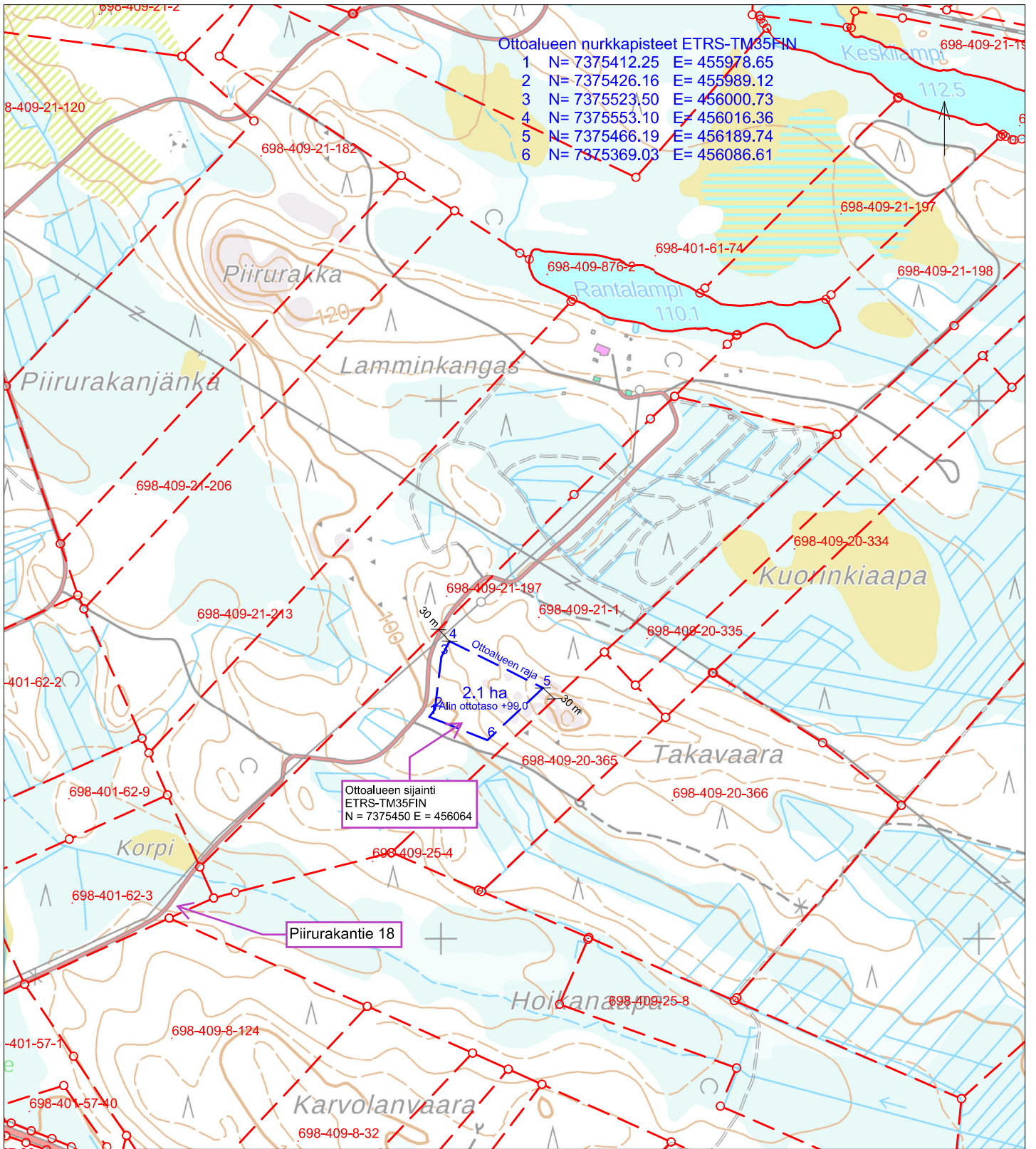
0 100 200 300 400 500 m

Mittakaava 1:15000

Päiväys 9.10.2025

Ottoalueen nurkkapistee ETRS-TM35FIN

- 1 N= 7375412.25 E= 455978.65
- 2 N= 7375426.16 E= 455989.12
- 3 N= 7375523.50 E= 456000.73
- 4 N= 7375553.10 E= 456016.36
- 5 N= 7375466.19 E= 456189.74
- 6 N= 7375369.03 E= 456086.61

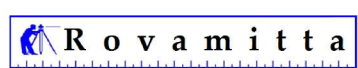


Ottoalueen sijainti  
ETRS-TM35FIN  
N = 7375450 E = 456064

Piirurakantie 18

## Napapiirin Kehitys Oy

Takavaaran ottoalue  
Rovaniemi  
Karvolanvaara 2 R:No 698-409-21-1



Suunnittelija M. Huuskonen

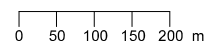
## Sijaintikartta ja kiinteistötiedot

Maa-ainesten ottomäärä 100 000 m<sup>3</sup>  
Ottoalueen pinta-ala 2.1 ha  
Alin ottotaso +99.0 m

Sisältää Maanmittauslaitoksen maastotietokannan 03/2025 aineistoa

## Koordinaatisto

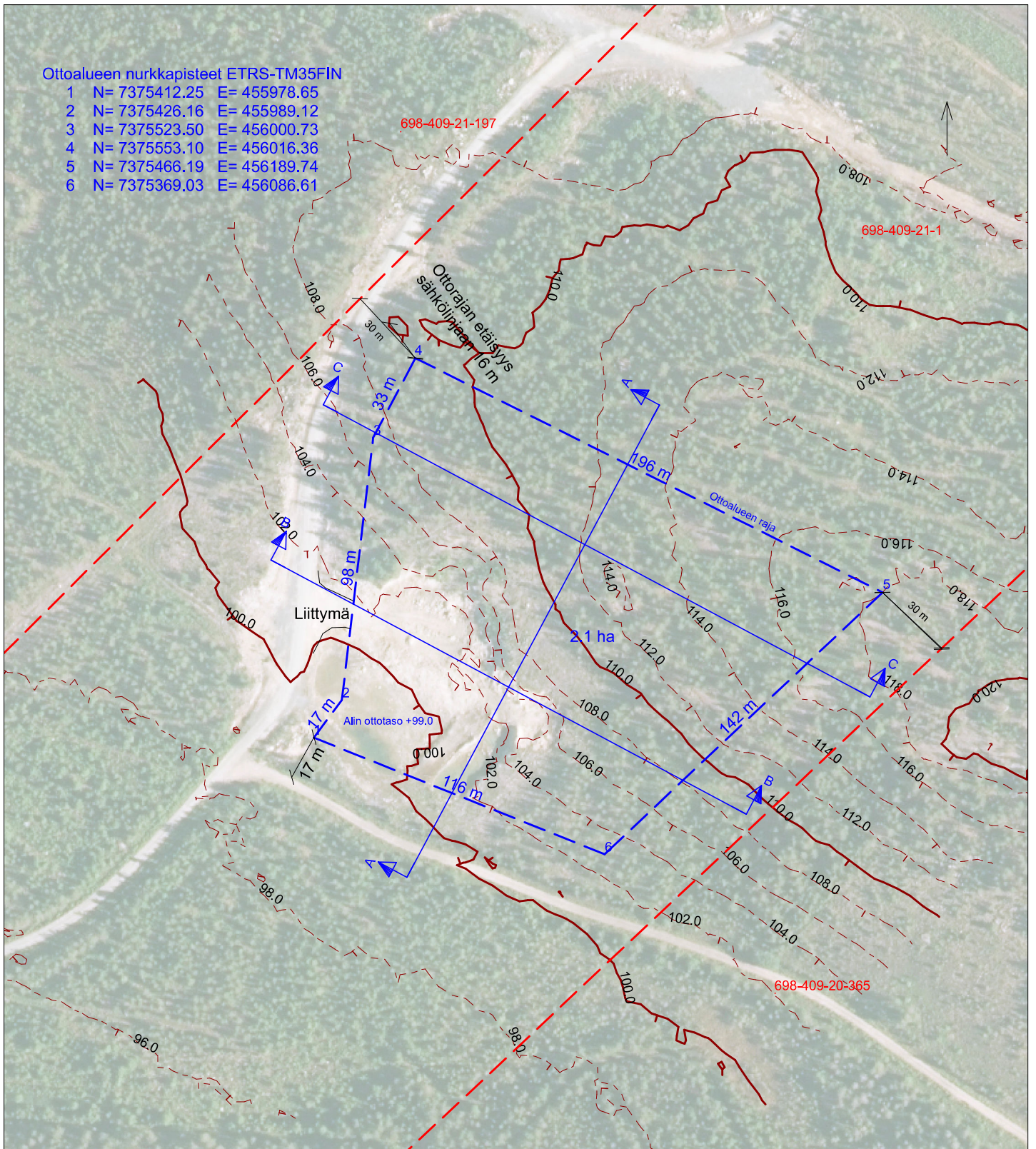
TM35FIN  
N2000



Mittakaava 1:10000  
Päiväys 9.10.2025

Ottoalueen nurkkapisteen ETRS-TM35FIN

- 1 N= 7375412.25 E= 455978.65
- 2 N= 7375426.16 E= 455989.12
- 3 N= 7375523.50 E= 456000.73
- 4 N= 7375553.10 E= 456016.36
- 5 N= 7375466.19 E= 456189.74
- 6 N= 7375369.03 E= 456086.61



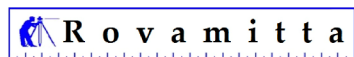
**Napapiirin Kehitys Oy**

Takavaaran ottoalue  
 Rovaniemi  
 Karvolanvaara 2 R:No 698-409-21-1

**Nykytilanne (ilmakuva 2022)**

Maa-ainesten ottomäärä 100 000 m<sup>3</sup>  
 Ottoalueen pinta-ala 2.1 ha  
 Alin ottotaso +99.0 m

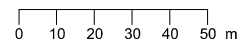
Sisältää Maanmittauslaitoksen maastotietokannan 03/2025 aineistoa



Suunnittelija M. Huuskonen

**Koordinaatisto**

TM35FIN  
 N2000

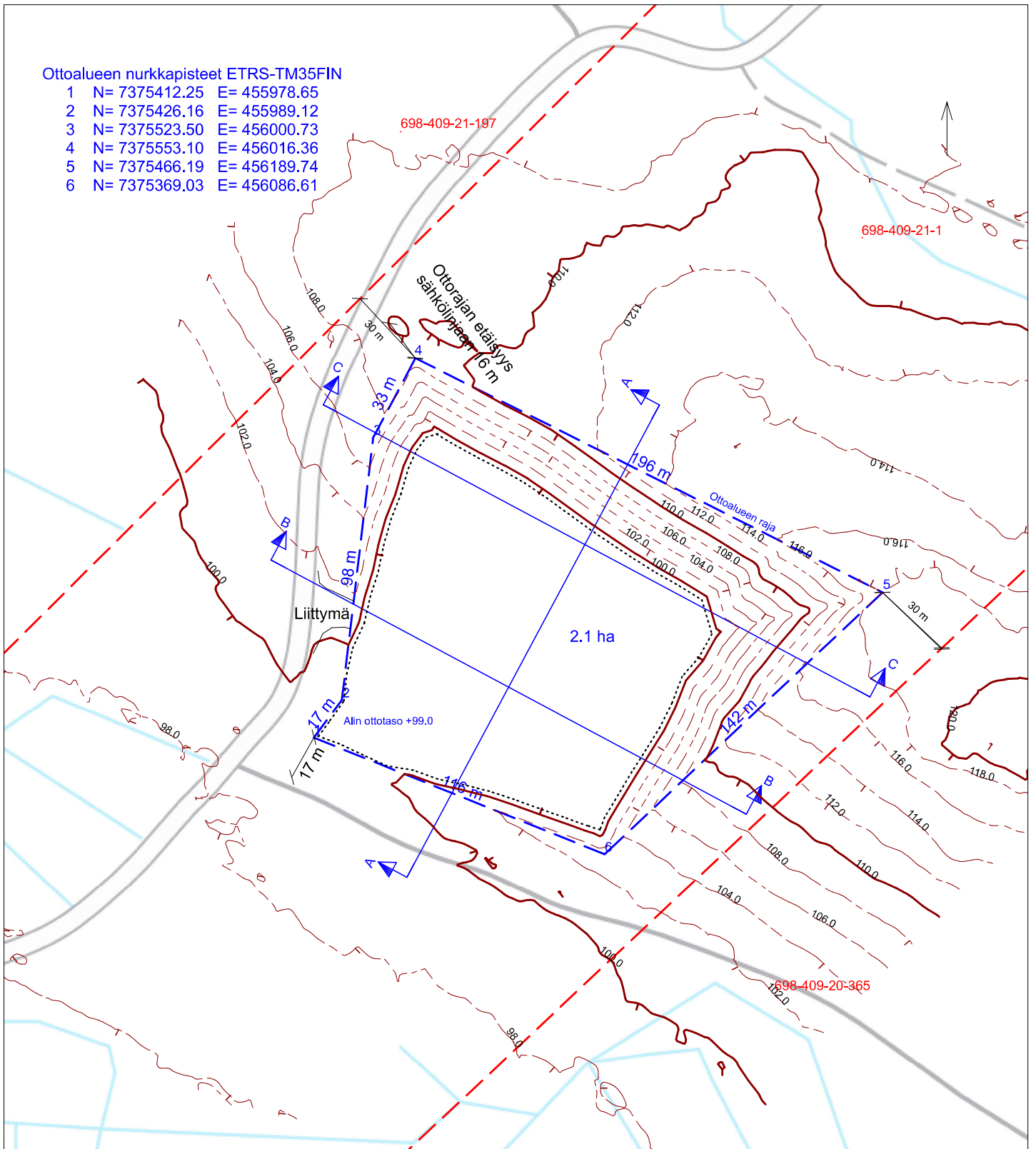


Mittakaava 1:2000  
 Päiväys 9.10.2025

698-409-25-4

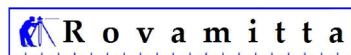
Ottoalueen nurkkapisteen ETRS-TM35FIN

- 1 N= 7375412.25 E= 455978.65
- 2 N= 7375426.16 E= 455989.12
- 3 N= 7375523.50 E= 456000.73
- 4 N= 7375553.10 E= 456016.36
- 5 N= 7375466.19 E= 456189.74
- 6 N= 7375369.03 E= 456086.61



## Napapiirin Kehitys Oy

Takavaaran ottoalue  
Rovaniemi  
Karvolanvaara 2 R:No 698-409-21-1



Suunnittelija M. Huuskonen

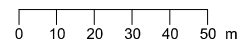
## Tulevan tilanteen kartta

Maa-ainesten ottomäärä 100 000 m<sup>3</sup>  
Ottalueen pinta-ala 2.1 ha  
Alin ottotaso +99.0 m

Sisältää Maanmittauslaitoksen maastotietokannan 03/2025 aineistoa

## Koordinaatisto

TM35FIN  
N2000

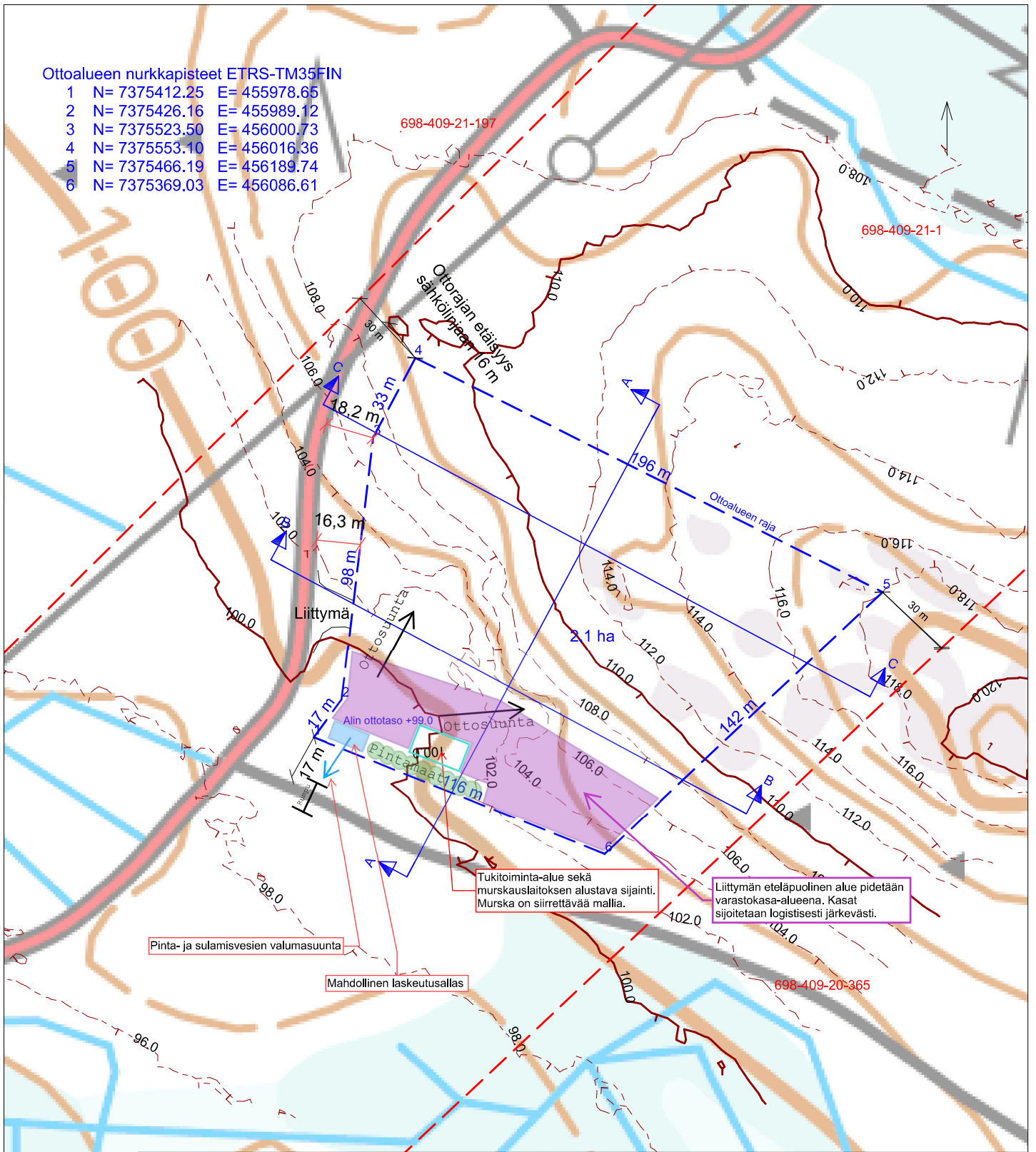


Mittakaava 1:2000  
Päiväys 9.10.2025

698-409-25-4

Ottoalueen nurkkapisteet ETRS-TM35FIN

- 1 N= 7375412.25 E= 455978.65
- 2 N= 7375426.16 E= 455989.12
- 3 N= 7375523.50 E= 456000.73
- 4 N= 7375553.10 E= 456016.36
- 5 N= 7375466.19 E= 456189.74
- 6 N= 7375369.03 E= 456086.61



Pinta- ja sulamisvesien valumasuunta

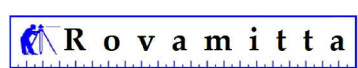
Mahdollinen laskeutusallas

Tukitoiminta-alue sekä murskauslaitoksen alustava sijainti. Murska on siirrettävää mallia.

Liittymän eteläpuolinen alue pidetään varastokasa-alueena. Kasat sijoitetaan logistisesti järkevästi.

## Napapiirin Kehitys Oy

Takavaaran ottoalue  
 Rovaniemi  
 Karvolanvaara 2 R:No 698-409-21-1



Suunnittelija M. Huuskonen

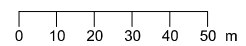
## Ottosuunnitelmapakartta

Maa-ainesten ottomäärä 100 000m<sup>3</sup>  
 Ottoalueen pinta-ala 2.1ha  
 Alin ottotaso + 99.0m

Sisältää Maanmittauslaitoksen maastotietokannan 03/2025 aineistoa

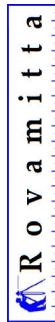
## Koordinaatisto

TM35FIN  
 N2000



Mittakaava 1:2000  
 Päiväys 9.10.2025

698-409-25-4

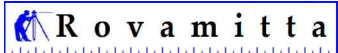
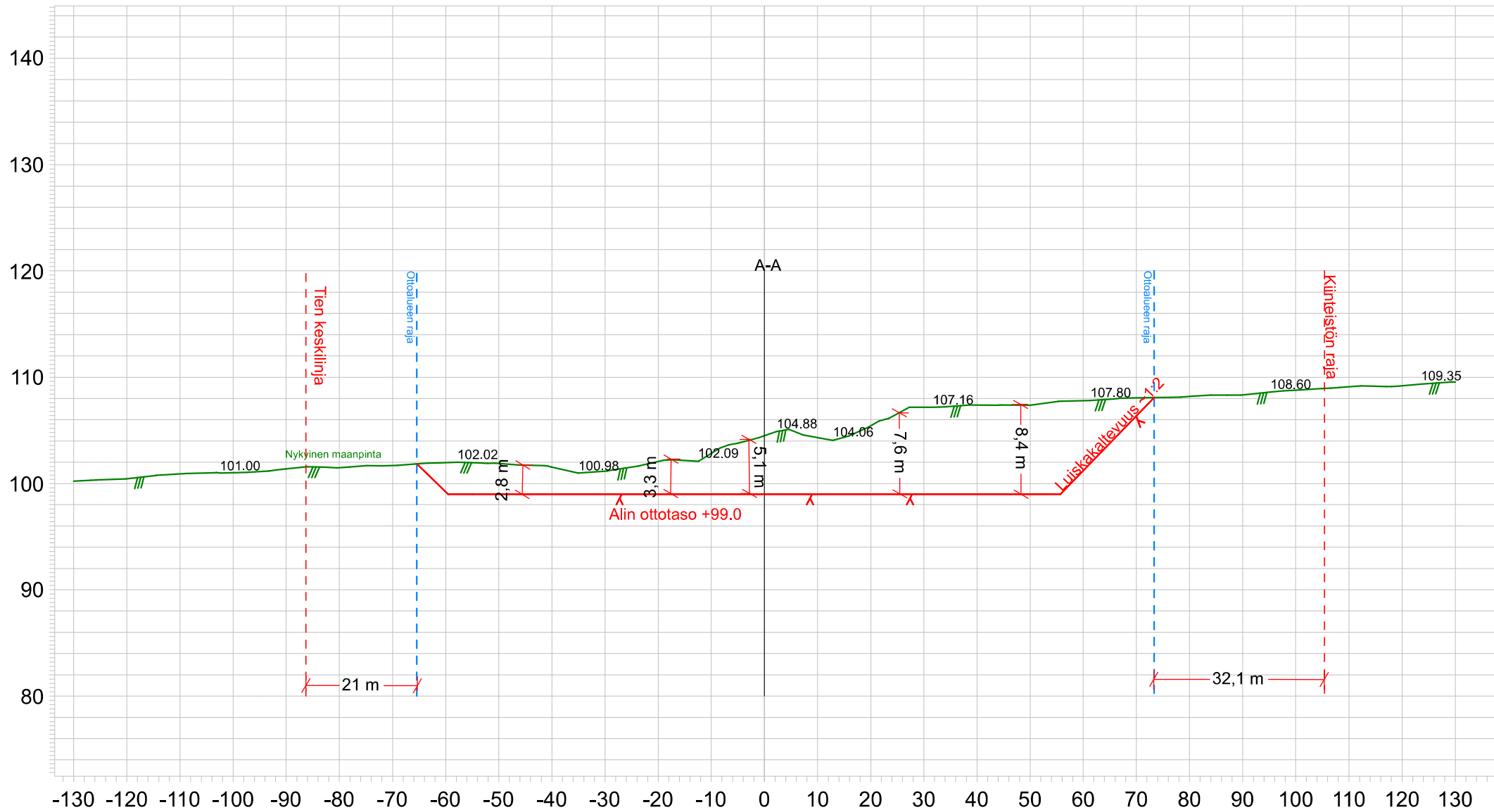


M. Huuskonen  
Suunnittelija

Napapiirin Kehitys Oy

Takavaara, Rovaniemi  
Takavaaran ottoalue

Poikkileikkaus A - A  
Mittakaava 1:1000/1:500  
Päiväys 20.3.2025

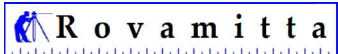
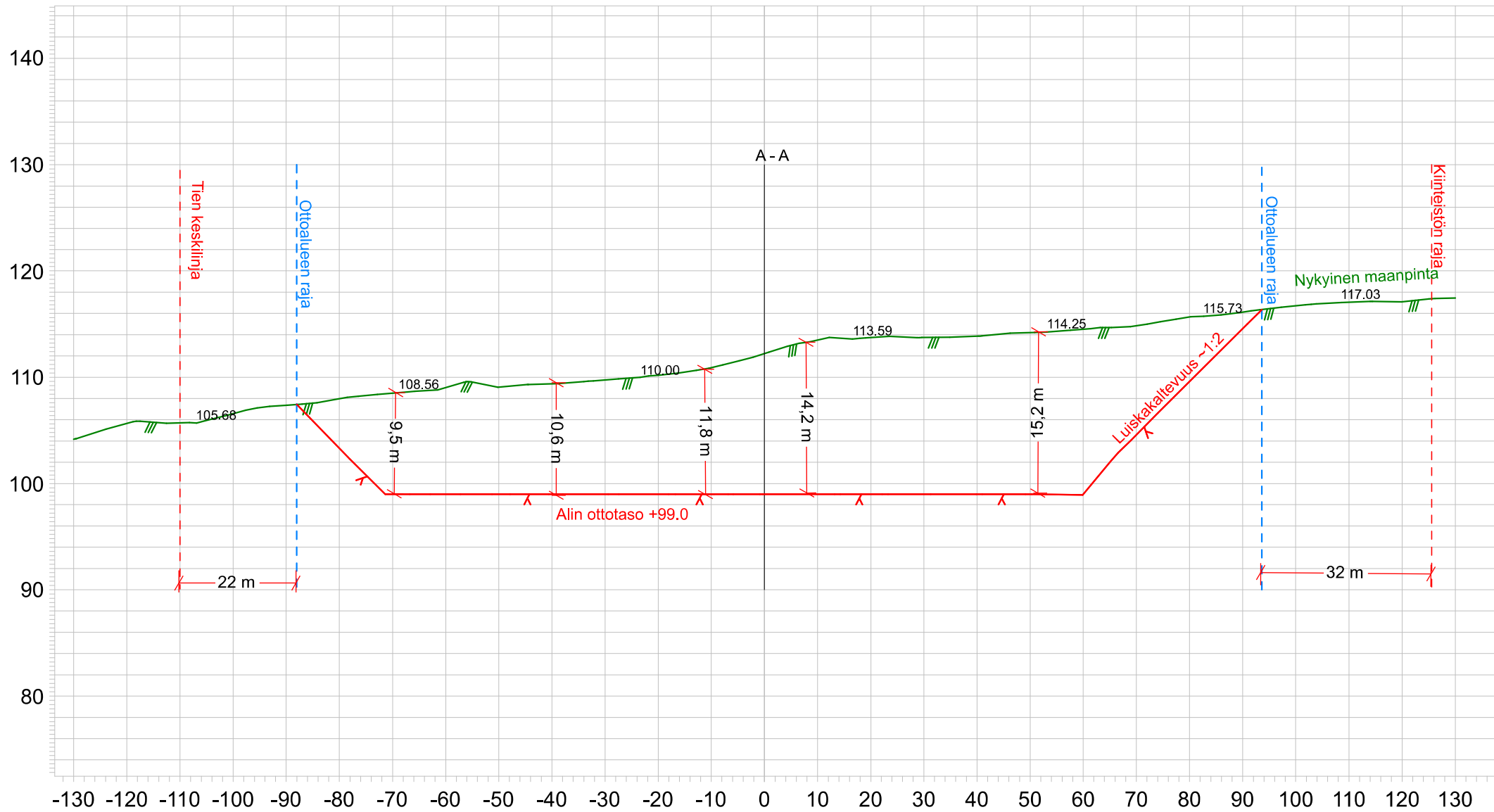


M. Huuskonen  
Suunnittelija

Napapiirin Kehitys Oy

Takavaara, Rovaniemi  
Takavaaran ottoalue

Poikkileikkaus **B - B**  
Mittakaava **1:1000/1:500**  
Päiväys **31.3.2025**



M. Huuskonen  
Suunnittelija

Napapiirin Kehitys Oy

Takavaara, Rovaniemi  
Takavaaran ottoalue

Poikkileikkaus **C - C**  
Mittakaava **1:1000/1:500**  
Päiväys **31.3.2025**

Suunnitelma liittyy maa-ainesten ottamislupaan Ympäristölupaan 

## 1. LUPATIEDOT

Ympäristöluvan tai maa-ainesten ottamisluvan hakijan nimi Napapiirin Kehitys Oy		
Ottamisalueen nimi Takavaaran ottoalue		
Kunta Rovaniemi	Kylä Piirurakka	Tilan RN:o 698-409-21-1
Ottamisalueen pinta-ala 2,1ha ja varastointialue 0,2 ha		
Luvan viimeinen voimassaolopäivä 10 vuotta luvan myöntämisestä		
Otettava maa-aines	Ottamismäärä (m <sup>3</sup> -ktr)	
Kalliokiviaines (murske, louhe)	70 000	
Rakennus- ja muu luonnonkivi		
Sora ja hiekka		
Moreeni	30 000	
Multa tai savi		

## 2. KAIVANNAISJÄTE

Kaivannaisjätteen laji <sup>(1)</sup>	Arvio kaivannaisjätteen kokonaismäärästä (m <sup>3</sup> -ktr) <sup>(2)</sup>	Kaivannaisjätteen hyödyntäminen ja käsittely <sup>(3)</sup>		
Pilaantumaton		Valitse 1, 2 ja/tai 3	Tarvittaessa yksityiskohtaisempi kuvaus	
Ei pysyvä maa-aines	Pintamaa	4000	1	Käytetään hyväksi maisemoinnissa
	Kannot ja hakkuutähteet	150	1	Käytetään hyväksi maisemoinnissa
Pysyvä maa-aines	Kivipöly tai kivituhka			
	Vesiseulonta- ja selkeytysaltaiden hienoainekset			
	Savi ja siltti			
	Sivukivi			
	Seulontakivet ja lohkareet			
	Muu, mitä?			
Pilaantunut maa-aines	Mitä?			
<b>Kaivannaisjätteitä yhteensä</b>		4150		

A) Tiedot kaivannaisjätteen ympäristövaikutuksista<sup>4</sup>

Esitetty maa-ainesten ottamissuunnitelmassa.

Ei vaikutuksia, pintamaat käytetään mahdollisuuksien mukaan oton edetessä luiskauksiin ja maisemointiin.

B) Ympäristön pilaantumisen sekä muiden vaikutusten ehkäisemiseksi toteutettavat toimet toiminnan aikana ja sen päätyttyä<sup>5</sup>

Esitetty maa-ainesten ottamissuunnitelmassa.

Melun estämiseksi murska sijoitetaan aina alimmalle tasolle ja mahdollisuuksien mukaan varastokasojen keskelle, jotta kasat pienentäisivät meluhaittaa. Siirrettävän murskan mukana on aina helposti saatavilla olevaa öljynimeytyspurua tms. Kaikki tankkaaminen tehdään tukitoiminta-alueella ja suurta varovaisuutta noudattaen, ettei polttoaineita päädy maaperään. Polttoaineet alueelle tuodaan säiliö- tai kuorma-autolla aina tarvittaessa eikä niitä säilytetä alueella.

C) Selvitys seurannasta ja tarkkailusta toiminnan aikana ja sen päätyttyä<sup>6</sup>

Esitetty maa-ainesten ottamissuunnitelmassa.

Silmämääristä koneiden/vuotojen seuranta tehdään aina työvuoron alkaessa sekä sen kestäessä. Otettu maa-ainemäärä ilmoitetaan vuosittain NOTTO-järjestelmään.

D) Tiedot toiminnan lopettamisesta<sup>7</sup>

Esitetty maa-ainesten ottamissuunnitelmassa.

### 3. KAIVANNAISJÄTEALUE

E) Selvitys kaivannaisjätteen jätealueesta<sup>6</sup>

Esitetty maa-ainesten ottamissuunnitelmassa.

Jätealueen sijainti ja pinta-ala (ha)

Pintamaiden läjitys tehdään ottoalueen rajan läheisyyteen paikkaan missä se ei haittaa toimintaa.

Jätealueen perustaminen ja hoito

--

Jätealueen ympäristö

--

Selvitys maaperän ja pohjaveden tilasta

--

Jätealueen ympäristövaikutukset ja niiden seuranta

--

Jätealueen käytöstä poistaminen ja jälkihoito

--

F) Liitekartta 1:2000-1:10 000, josta käy ilmi kaivannaisjätteen jätealueiden sijainti ja lähiympäristö

Esitetty maa-ainesten ottamissuunnitelmassa

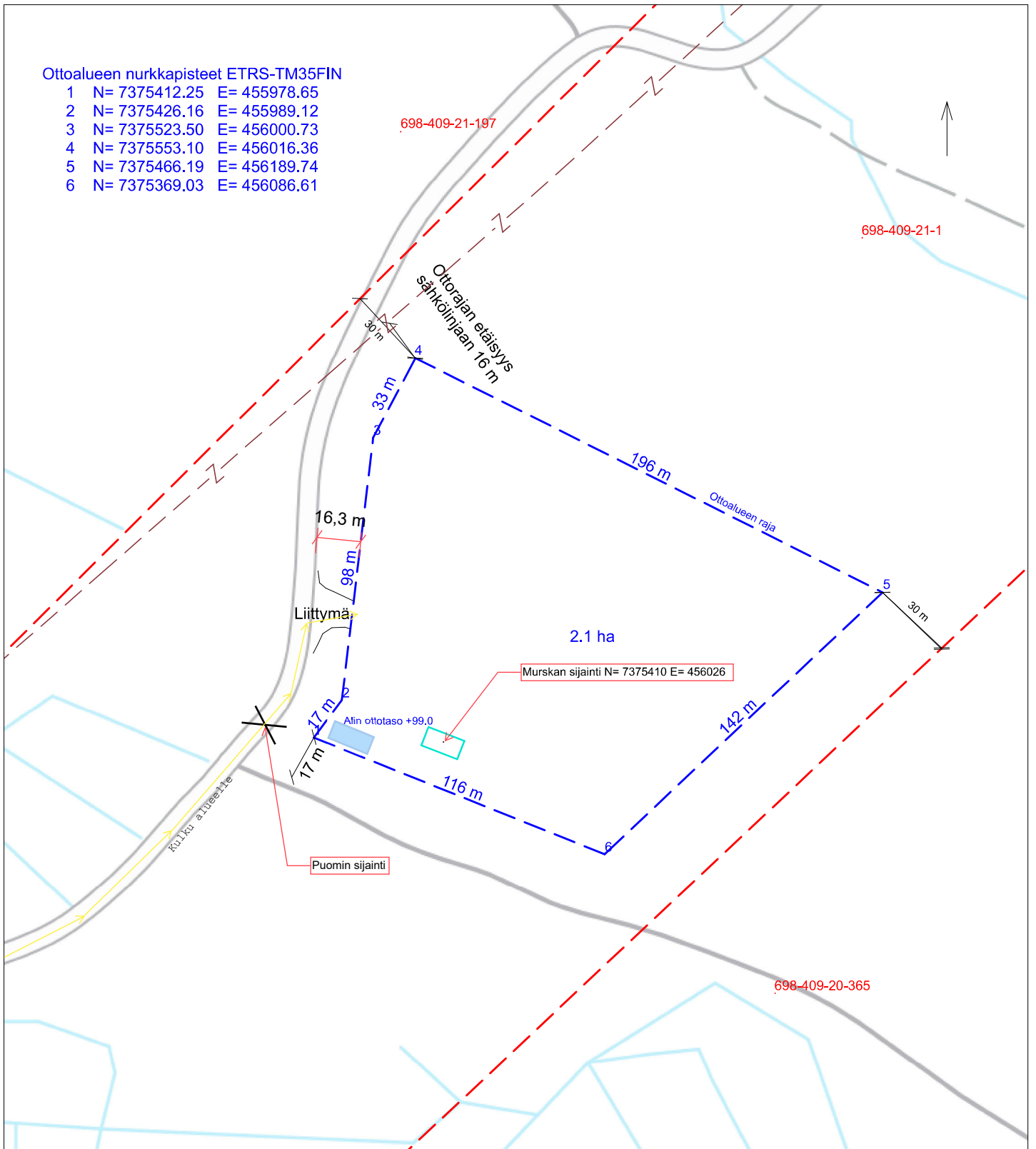
### 4. LISÄTIETOJA

Yhdys henkilön nimi ja yhteystiedot (osoite, puhelin ja sähköpostiosoite)

Olavi Pokka, 0407386990, Tähtikuja 2, 96930 Rovaniemi

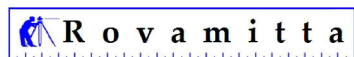
Ottoalueen nurkkapisteen ETRS-TM35FIN

- 1 N= 7375412.25 E= 455978.65
- 2 N= 7375426.16 E= 455989.12
- 3 N= 7375523.50 E= 456000.73
- 4 N= 7375553.10 E= 456016.36
- 5 N= 7375466.19 E= 456189.74
- 6 N= 7375369.03 E= 456086.61



## Napapiirin Kehitys Oy

Takavaaran ottoalue  
 Rovaniemi  
 Karvolanvaara 2 R:No 698-409-21-1



Suunnittelija M. Huuskonen

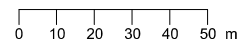
## Asemakuva

Maa-ainesten ottomäärä 100 000m<sup>3</sup>  
 Ottoalueen pinta-ala 2.1ha  
 Alin ottotaso + 99.0m

Sisältää Maanmittauslaitoksen maastotietokannan 03/2025 aineistoa

## Koordinaatisto

TM35FIN  
 N2000



Mittakaava 1:2000  
 Päiväys 9.10.2025

698-409-25-4

## Mikko Huuskonen

---

**Lähettäjä:** Ossi Mäkinen <Ossi.Makinen@rovakaira.fi>  
**Lähetetty:** keskiviikko 7. toukokuuta 2025 10.52  
**Vastaanottaja:** Mikko Huuskonen  
**Aihe:** Karvolanvaaran ottoalue

Et saa usein sähköpostia osoitteesta ossi.makinen@rovakaira.fi. [Lue, miksi tämä on tärkeää](#)

Hei,

Mikäli maa-alueen otto ei vaaranna pylväsrakenteiden tuentaa, en näe tuolla etäisyydellä ongelmaa Rovakairan näkökulmasta.

yt. Ossi Mäkinen

**Ossi Mäkinen**  
Projekti-insinööri  
Rovakaira Oy  
050 437 3128  
[ossi.makinen@rovakaira.fi](mailto:ossi.makinen@rovakaira.fi)  
[www.rovakaira.fi](http://www.rovakaira.fi)



Tämä sähköpostiviesti on tarkoitettu vain sen nimetylle vastaanottajalle. Viesti voi sisältää luottamuksellista, omistusoikeuden alaista ja/tai salassapitovelvollisuuden alaista tietoa. Mikäli et ole viestissä tarkoitettu vastaanottaja, sinulla ei ole oikeutta käyttää, luovuttaa, jakaa, tulostaa tai kopioida mitään osaa viestistä